

„INTERNATIONAL CONVENTION AGAINST DOPING IN SPORT

Annex II - Standards for Granting Therapeutic Use Exemptions

Paris, 1 January 2015

International Standard for Therapeutic Use Exemptions

The World Anti-Doping Code International Standard for Therapeutic Use Exemptions (ISTUE) is a mandatory International Standard developed as part of the World Anti-Doping Program.

The International Standard for Therapeutic Use Exemptions was first adopted in 2004 and came into effect 1 January 2005. Further revisions were made in 2009, 2010 and 2011. The enclosed ISTUE incorporates revisions to the ISTUE and was approved at the World Conference on Doping in Sport in Johannesburg by the WADA Executive Committee on 15 November 2013. It will come into effect on 1 January 2015.

The official text of the International Standard for Therapeutic Use Exemptions shall be maintained by WADA and shall be published in English and French. In the event of any conflict between the English and French versions, the English version shall prevail.

Published by:

World Anti-Doping
Agency
Stock Exchange Tower
800 Place Victoria (Suite 1700)
PO Box 120
Montreal, Quebec
Canada H4Z 1B7

URL: www.wada-ama.org

Tel: + 1 514 904 9232

Fax: + 1 514 904 8650

E-mail: code@wada-ama.org

TABLE OF CONTENTS

PART ONE: INTRODUCTION, <i>CODE</i> PROVISIONS AND DEFINITIONS	1
1.0 Introduction and Scope	1
2.0 <i>Code</i> Provisions.....	1
3.0 Definitions and Interpretation	5
PART TWO: STANDARDS and Process FOR GRANTING <i>TUEs</i>	10
4.0 Obtaining a <i>TUE</i>	10
5.0 <i>TUE</i> Responsibilities of <i>Anti-Doping Organizations</i>	11
6.0 <i>TUE</i> Application Process.....	14
7.0 <i>TUE</i> Recognition Process.....	16
8.0 Review of <i>TUE</i> Decisions by <i>WADA</i>	17
9.0 Confidentiality of Information.....	18
ANNEX 1: <i>Code</i> Article 4.4 Flow-Chart	20
ANNEX 2: Template of <i>TUE</i> Application Form	22

PART ONE: INTRODUCTION, *CODE* PROVISIONS AND DEFINITIONS

1.0 Introduction and Scope

The International Standard for Therapeutic Use Exemptions is a mandatory *International Standard* developed as part of the World Anti-Doping Program.

The purpose of the International Standard for Therapeutic Use Exemptions is to establish (a) the conditions that must be satisfied in order for a Therapeutic Use Exemption (or *TUE*) to be granted, permitting the presence of a *Prohibited Substance* in an *Athlete's Sample* or the *Athlete's Use* or *Attempted Use*, *Possession* and/or *Administration* or *Attempted Administration* of a *Prohibited Substance* or *Prohibited Method* for therapeutic reasons; (b) the responsibilities imposed on *Anti-Doping Organizations* in making and communicating *TUE* decisions; (c) the process for an *Athlete* to apply for a *TUE*; (d) the process for an *Athlete* to get a *TUE* granted by one *Anti-Doping Organization* recognized by another *Anti-Doping Organization*; (e) the process for *WADA* to review *TUE* decisions; and (f) the strict confidentiality provisions that apply to the *TUE* process.

Terms used in this *International Standard* that are defined terms from the *Code* are written in italics. Terms that are defined in this *International Standard* are underlined.

2.0 Code Provisions

The following articles in the 2015 *Code* are directly relevant to the International Standard for Therapeutic Use Exemptions:

Code Article 4.4 Therapeutic Use Exemptions ("TUEs").

4.4.1 The presence of a *Prohibited Substance* or its *Metabolites* or *Markers*, and/or the *Use* or *Attempted Use*, *Possession* or *Administration* or *Attempted Administration* of a *Prohibited Substance* or *Prohibited Method* shall not be considered an anti-doping rule violation if it is consistent with the provisions of a *TUE* granted in accordance with the International Standard for Therapeutic Use Exemptions.

4.4.2 An *Athlete* who is not an *International-Level Athlete* should apply to his or her *National Anti-Doping Organization* for a *TUE*. If the *National Anti-Doping Organization* denies the application, the *Athlete* may appeal exclusively to the national-level appeal body described in Articles 13.2.2 and 13.2.3.

4.4.3 An *Athlete* who is an *International-Level Athlete* should apply to his or her International Federation.

4.4.3.1 Where the *Athlete* already has a *TUE* granted by his or her *National Anti-Doping Organization* for the substance or method in question, if that *TUE* meets the criteria set out in the International Standard for Therapeutic Use Exemptions, then the International Federation must recognize it. If the International Federation considers that the *TUE* does not meet those criteria and so refuses to recognize it, it must notify the *Athlete* and his or her *National Anti-Doping Organization* promptly, with reasons. The *Athlete* or the

National Anti-Doping Organization shall have 21 days from such notification to refer the matter to WADA for review. If the matter is referred to WADA for review, the TUE granted by the *National Anti-Doping Organization* remains valid for national-level *Competition* and *Out-of-Competition Testing* (but is not valid for international-level *Competition*) pending WADA's decision. If the matter is not referred to WADA for review, the TUE becomes invalid for any purpose when the 21-day review deadline expires.

4.4.3.2 If the *Athlete* does not already have a TUE granted by his or her *National Anti-Doping Organization* for the substance or method in question, the *Athlete* must apply directly to his or her International Federation for a TUE as soon as the need arises. If the International Federation (or the *National Anti-Doping Organization*, where it has agreed to consider the application on behalf of the International Federation) denies the *Athlete's* application, it must notify the *Athlete* promptly, with reasons. If the International Federation grants the *Athlete's* application, it must notify not only the *Athlete* but also his or her *National Anti-Doping Organization*, and if the *National Anti-Doping Organization* considers that the TUE does not meet the criteria set out in the International Standard for Therapeutic Use Exemptions, it has 21 days from such notification to refer the matter to WADA for review. If the *National Anti-Doping Organization* refers the matter to WADA for review, the TUE granted by the International Federation remains valid for international-level *Competition* and *Out-of-Competition Testing* (but is not valid for national-level *Competition*) pending WADA's decision. If the *National Anti-Doping Organization* does not refer the matter to WADA for review, the TUE granted by the International Federation becomes valid for national-level *Competition* as well when the 21-day review deadline expires.

[Comment to Article 4.4.3: If the International Federation refuses to recognize a TUE granted by a National Anti-Doping Organization only because medical records or other information are missing that are needed to demonstrate satisfaction with the criteria in the International Standard for Therapeutic Use Exemptions, the matter should not be referred to WADA. Instead, the file should be completed and re-submitted to the International Federation.]

If an International Federation chooses to test an Athlete who is not an International-Level Athlete, it must recognize a TUE granted to that Athlete by his or her National Anti-Doping Organization.]

4.4.4 A *Major Event Organization* may require *Athletes* to apply to it for a TUE if they wish to Use a *Prohibited Substance* or a *Prohibited Method* in connection with the *Event*. In that case:

4.4.4.1 The *Major Event Organization* must ensure a process is available for an *Athlete* to apply for a TUE if he or she does not already have one. If the TUE is granted, it is effective for its *Event* only.

4.4.4.2 Where the *Athlete* already has a TUE granted by his or her *National Anti-Doping Organization* or International Federation, if that TUE meets the criteria set out in the International Standard for Therapeutic Use Exemptions, the *Major Event Organization* must recognize it. If the *Major Event*

Organization decides the *TUE* does not meet those criteria and so refuses to recognize it, it must notify the *Athlete* promptly, explaining its reasons.

4.4.4.3 A decision by a *Major Event Organization* not to recognize or not to grant a *TUE* may be appealed by the *Athlete* exclusively to an independent body established or appointed by the *Major Event Organization* for that purpose. If the *Athlete* does not appeal (or the appeal is unsuccessful), he or she may not *Use* the substance or method in question in connection with the *Event*, but any *TUE* granted by his or her *National Anti-Doping Organization* or International Federation for that substance or method remains valid outside of that *Event*.

[Comment to Article 4.4.4.3: For example, the CAS Ad Hoc Division or a similar body may act as the independent appeal body for particular Events, or WADA may agree to perform that function. If neither CAS nor WADA are performing that function, WADA retains the right (but not the obligation) to review the TUE decisions made in connection with the Event at any time, in accordance with Article 4.4.6.]

4.4.5 If an *Anti-Doping Organization* chooses to collect a *Sample* from a *Person* who is not an *International-Level* or *National-Level Athlete*, and that *Person* is *Using* a *Prohibited Substance* or *Prohibited Method* for therapeutic reasons, the *Anti-Doping Organization* may permit him or her to apply for a retroactive *TUE*.

4.4.6 WADA must review an International Federation's decision not to recognize a *TUE* granted by the *National Anti-Doping Organization* that is referred to it by the *Athlete* or the *Athlete's National Anti-Doping Organization*. In addition, WADA must review an International Federation's decision to grant a *TUE* that is referred to it by the *Athlete's National Anti-Doping Organization*. WADA may review any other *TUE* decisions at any time, whether upon request by those affected or on its own initiative. If the *TUE* decision being reviewed meets the criteria set out in the International Standard for Therapeutic Use Exemptions, WADA will not interfere with it. If the *TUE* decision does not meet those criteria, WADA will reverse it.

[Comment to Article 4.4.6: WADA shall be entitled to charge a fee to cover the costs of (a) any review it is required to conduct in accordance with Article 4.4.6; and (b) any review it chooses to conduct, where the decision being reviewed is reversed.]

4.4.7 Any *TUE* decision by an International Federation (or by a *National Anti-Doping Organization* where it has agreed to consider the application on behalf of an International Federation) that is not reviewed by WADA, or that is reviewed by WADA but is not reversed upon review, may be appealed by the *Athlete* and/or the *Athlete's National Anti-Doping Organization*, exclusively to CAS.

[Comment to Article 4.4.7: In such cases, the decision being appealed is the International Federation's TUE decision, not WADA's decision not to review the TUE decision or (having reviewed it) not to reverse the TUE decision. However, the time to appeal the TUE decision does not begin to run until the date that WADA communicates its decision. In any event,

whether the decision has been reviewed by WADA or not, WADA shall be given notice of the appeal so that it may participate if it sees fit.]

4.4.8 A decision by WADA to reverse a *TUE* decision may be appealed by the *Athlete*, the *National Anti-Doping Organization* and/or the International Federation affected, exclusively to *CAS*.

4.4.9 A failure to take action within a reasonable time on a properly submitted application for grant/recognition of a *TUE* or for review of a *TUE* decision shall be considered a denial of the application.

Code Article 13.4 Appeals relating to TUEs

TUE decisions may be appealed exclusively as provided in Article 4.4.

3.0 Definitions and Interpretation

3.1 Defined terms from the 2015 *Code* that are used in the International Standard for Therapeutic Use Exemptions:

ADAMS: The Anti-Doping Administration and Management System is a Web-based database management tool for data entry, storage, sharing, and reporting designed to assist stakeholders and WADA in their anti-doping operations in conjunction with data protection legislation.

Administration: Providing, supplying, supervising, facilitating, or otherwise participating in the *Use* or *Attempted Use* by another *Person* of a *Prohibited Substance* or *Prohibited Method*. However, this definition shall not include the actions of bona fide medical personnel involving a *Prohibited Substance* or *Prohibited Method* used for genuine and legal therapeutic purposes or other acceptable justification and shall not include actions involving *Prohibited Substances* which are not prohibited in *Out-of-Competition Testing* unless the circumstances as a whole demonstrate that such *Prohibited Substances* are not intended for genuine and legal therapeutic purposes or are intended to enhance sport performance.

Adverse Analytical Finding: A report from a WADA-accredited laboratory or other WADA-approved laboratory that, consistent with the International Standard for Laboratories and related Technical Documents, identifies in a *Sample* the presence of a *Prohibited Substance* or its *Metabolites* or *Markers* (including elevated quantities of endogenous substances) or evidence of the *Use* of a *Prohibited Method*.

Anti-Doping Organization: A *Signatory* that is responsible for adopting rules for initiating, implementing or enforcing any part of the *Doping Control* process. This includes, for example, the International Olympic Committee, the International Paralympic Committee, other *Major Event Organizations* that conduct *Testing* at their *Events*, WADA, International Federations, and *National Anti-Doping Organizations*.

Athlete: Any *Person* who competes in sport at the international level (as defined by each International Federation) or the national level (as defined by each *National Anti-Doping Organization*). An *Anti-Doping Organization* has discretion to apply anti-doping rules to an *Athlete* who is neither an *International-Level Athlete* nor a *National-Level Athlete*, and thus to bring them within the definition of "Athlete." In relation to *Athletes* who are neither *International-Level* nor *National-Level Athletes*, an *Anti-Doping Organization* may elect to: conduct limited *Testing* or no *Testing* at all; analyze *Samples* for less than the full menu of *Prohibited Substances*; require limited or no whereabouts information; or not require advance *TUEs*. However, if an Article 2.1, 2.3 or 2.5 anti-doping rule violation is committed by any *Athlete* over whom an *Anti-Doping Organization* has authority who competes below the international or national level, then the *Consequences* set forth in the *Code* (except Article 14.3.2) must be applied. For purposes of Article 2.8 and Article 2.9 and for purposes of anti-doping information and education, any *Person* who participates in sport under the authority of any *Signatory*, government, or other sports organization accepting the *Code* is an *Athlete*.

[Comment: This definition makes it clear that all International- and National-Level Athletes are subject to the anti-doping rules of the Code, with the precise definitions of international- and national-level sport to be set forth in the anti-doping rules of the International Federations and National Anti-Doping Organizations, respectively. The definition also allows each National Anti-Doping Organization, if it chooses to do so, to expand its anti-doping program beyond International- or National-Level Athletes to competitors at lower levels of Competition or to individuals who engage in fitness activities but do not compete at all. Thus, a National Anti-Doping Organization could, for example, elect to test recreational-level competitors but not require advance TUEs. But an anti-doping rule violation involving an Adverse Analytical Finding or Tampering, results in all of the Consequences provided for in the Code (with the exception of Article 14.3.2). The decision on whether Consequences apply to recreational-level Athletes who engage in fitness activities but never compete is left to the National Anti-Doping Organization. In the same manner, a Major Event Organization holding an Event only for masters-level competitors could elect to test the competitors but not analyze Samples for the full menu of Prohibited Substances. Competitors at all levels of Competition should receive the benefit of anti-doping information and education.]

Code: The World Anti-Doping Code.

Competition: A single race, match, game or singular sport contest. For example, a basketball game or the finals of the Olympic 100-meter race in athletics. For stage races and other sport contests where prizes are awarded on a daily or other interim basis the distinction between a *Competition* and an *Event* will be as provided in the rules of the applicable International Federation.

Event: A series of individual *Competitions* conducted together under one ruling body (e.g., the Olympic Games, FINA World Championships, or Pan American Games).

In-Competition: Unless provided otherwise in the rules of an International Federation or the ruling body of the *Event* in question, “*In-Competition*” means the period commencing twelve hours before a *Competition* in which the *Athlete* is scheduled to participate through the end of such *Competition* and the *Sample* collection process related to such *Competition*.

[Comment: An International Federation or ruling body for an Event may establish an "In-Competition" period that is different than the Event Period.]

International-Level Athlete: *Athletes* who compete in sport at the international level, as defined by each International Federation, consistent with the International Standard for Testing and Investigations.

[Comment: Consistent with the International Standard for Testing and Investigations, the International Federation is free to determine the criteria it will use to classify Athletes as International-Level Athletes, e.g., by ranking, by participation in particular International Events, by type of license, etc. However, it must publish those criteria in clear and concise form, so that Athletes are able to ascertain quickly and easily when they will become classified as International-Level Athletes. For example, if the criteria include participation in certain International Events, then the International Federation must publish a list of those International Events.]

Major Event Organizations: The continental associations of *National Olympic Committees* and other international multi-sport organizations that function as the ruling body for any continental, regional or other *International Event*.

National Anti-Doping Organization: The entity(ies) designated by each country as possessing the primary authority and responsibility to adopt and implement anti-doping rules, direct the collection of *Samples*, the management of test results, and the conduct of hearings at the national level. If this designation has not been made by the competent public authority(ies), the entity shall be the country's *National Olympic Committee* or its designee.

National-Level Athlete: *Athletes* who compete in sport at the national level, as defined by each *National Anti-Doping Organization*, consistent with the International Standard for Testing and Investigations.

Possession: The actual, physical *Possession*, or the constructive *Possession* (which shall be found only if the *Person* has exclusive control or intends to exercise control over the *Prohibited Substance or Prohibited Method* or the premises in which a *Prohibited Substance or Prohibited Method* exists); provided, however, that if the *Person* does not have exclusive control over the *Prohibited Substance or Prohibited Method* or the premises in which a *Prohibited Substance or Prohibited Method* exists, constructive *Possession* shall only be found if the *Person* knew about the presence of the *Prohibited Substance or Prohibited Method* and intended to exercise control over it. Provided, however, there shall be no anti-doping rule violation based solely on *Possession* if, prior to receiving notification of any kind that the *Person* has committed an anti-doping rule violation, the *Person* has taken concrete action demonstrating that the *Person* never intended to have *Possession* and has renounced *Possession* by explicitly declaring it to an *Anti-Doping Organization*. Notwithstanding anything to the contrary in this definition, the purchase (including by any electronic or other means) of a *Prohibited Substance or Prohibited Method* constitutes *Possession* by the *Person* who makes the purchase.

[*Comment: Under this definition, steroids found in an Athlete's car would constitute a violation unless the Athlete establishes that someone else used the car; in that event, the Anti-Doping Organization must establish that, even though the Athlete did not have exclusive control over the car, the Athlete knew about the steroids and intended to have control over the steroids. Similarly, in the example of steroids found in a home medicine cabinet under the joint control of an Athlete and spouse, the Anti-Doping Organization must establish that the Athlete knew the steroids were in the cabinet and that the Athlete intended to exercise control over the steroids. The act of purchasing a Prohibited Substance alone constitutes Possession, even where, for example, the product does not arrive, is received by someone else, or is sent to a third party address.*]

Prohibited List: The List identifying the *Prohibited Substances* and *Prohibited Methods*.

Prohibited Method: Any method so described on the *Prohibited List*.

Prohibited Substance: Any substance, or class of substances, so described on the *Prohibited List*.

Signatories: Those entities signing the *Code* and agreeing to comply with the

Code, as provided in Article 23.

Testing: The parts of the *Doping Control* process involving test distribution planning, *Sample* collection, *Sample* handling, and *Sample* transport to the laboratory.

TUE: Therapeutic Use Exemption, as described in Article 4.4.

Use: The utilization, application, ingestion, injection or consumption by any means whatsoever of any *Prohibited Substance* or *Prohibited Method*.

WADA: The World Anti-Doping Agency.

3.2 Further defined term from the International Standard for the Protection of Privacy and Personal Information that is used in the International Standard for Therapeutic Use Exemptions:

Personal Information: Information, including without limitation Sensitive Personal Information, relating to an identified or identifiable *Participant* or relating to other *Persons* whose information is Processed solely in the context of an *Anti-Doping Organization's* Anti-Doping Activities.

[3.2 Comment: It is understood that Personal Information includes, but is not limited to, information relating to an Athlete's name, date of birth, contact details and sporting affiliations, whereabouts, designated therapeutic use exemptions (if any), anti-doping test results, and results management (including disciplinary hearings, appeals and sanctions). Personal Information also includes personal details and contact information relating to other Persons, such as medical professionals and other Persons working with, treating or assisting an Athlete in the context of Anti-Doping Activities. Such information remains Personal Information and is regulated by this Standard for the entire duration of its Processing, irrespective of whether the relevant individual remains involved in organized sport.]

3.3 Further defined terms specific to the International Standard for Therapeutic Use Exemptions:

Therapeutic: Of or relating to the treatment of a medical condition by remedial agents or methods; or providing or assisting in a cure.

Therapeutic Use Exemption Committee (or "TUEC"): The panel established by an *Anti-Doping Organization* to consider applications for *TUEs*.

WADA TUEC: The panel established by *WADA* to review the *TUE* decisions of other *Anti-Doping Organizations*.

3.4 Interpretation:

3.4.1 Unless otherwise specified, references to articles are references to articles of the International Standard for Therapeutic Use Exemptions.

3.4.2 The comments annotating various provisions of the International Standard for Therapeutic Use Exemptions shall be used to interpret that *International Standard*.

3.4.3 The official text of the International Standard for Therapeutic Use Exemptions shall be maintained by *WADA* and shall be published in English and French. In the event of any conflict between the English and French versions, the English version shall prevail.

PART TWO: STANDARDS AND PROCESS FOR GRANTING TUES

4.0 Obtaining a TUE

4.1 An *Athlete* may be granted a TUE if (and only if) he/she can show that each of the following conditions is met:

- a. The *Prohibited Substance* or *Prohibited Method* in question is needed to treat an acute or chronic medical condition, such that the *Athlete* would experience a significant impairment to health if the *Prohibited Substance* or *Prohibited Method* were to be withheld.
- b. The Therapeutic Use of the *Prohibited Substance* or *Prohibited Method* is highly unlikely to produce any additional enhancement of performance beyond what might be anticipated by a return to the *Athlete's* normal state of health following the treatment of the acute or chronic medical condition.
- c. There is no reasonable Therapeutic alternative to the *Use* of the *Prohibited Substance* or *Prohibited Method*.
- d. The necessity for the *Use* of the *Prohibited Substance* or *Prohibited Method* is not a consequence, wholly or in part, of the prior *Use* (without a TUE) of a substance or method which was prohibited at the time of such *Use*.

[Comment to 4.1: The WADA documents titled "Medical Information to Support the Decisions of TUECs", posted on WADA's website, should be used to assist in the application of these criteria in relation to particular medical conditions.]

4.2 Unless one of the exceptions set out in Article 4.3 applies, an *Athlete* who needs to *Use* a *Prohibited Substance* or *Prohibited Method* for Therapeutic reasons must obtain a TUE prior to *Using* or *Possessing* the substance or method in question.

4.3 An *Athlete* may only be granted retroactive approval for his/her Therapeutic Use of a *Prohibited Substance* or *Prohibited Method* (i.e., a retroactive TUE) if:

- a. Emergency treatment or treatment of an acute medical condition was necessary; or
- b. Due to other exceptional circumstances, there was insufficient time or opportunity for the *Athlete* to submit, or for the TUEC to consider, an application for the TUE prior to *Sample* collection; or
- c. The applicable rules required the *Athlete* (see comment to Article 5.1) or permitted the *Athlete* (see *Code* Article 4.4.5) to apply for a retroactive TUE; or

[Comment to 4.3(c): Such Athletes are strongly advised to have a medical file prepared and ready to demonstrate their satisfaction of the TUE conditions set out at Article 4.1, in case an application for a retroactive TUE is necessary following Sample collection.]

- d. It is agreed, by WADA and by the *Anti-Doping Organization* to whom the application for a retroactive *TUE* is or would be made, that fairness requires the grant of a retroactive *TUE*.

[Comment to 4.3(d): If WADA and/or the Anti-Doping Organization do not agree to the application of Article 4.3(d), that may not be challenged either as a defense to proceedings for an anti-doping rule violation, or by way of appeal, or otherwise.]

5.0 TUE Responsibilities of Anti-Doping Organizations

5.1 Code Article 4.4 specifies (a) which *Anti-Doping Organizations* have authority to make *TUE* decisions; (b) how those *TUE* decisions should be recognized and respected by other *Anti-Doping Organizations*; and (c) when *TUE* decisions may be reviewed and/or appealed.

[Comment to 5.1: See Annex 1 for a flow-chart summarizing the key provisions of Code Article 4.4.]

Code Article 4.4.2 specifies the authority of a National Anti-Doping Organization to make TUE decisions in respect of Athletes who are not International-Level Athletes. In case of dispute as to which National Anti-Doping Organization should deal with the TUE application of an Athlete who is not an International-Level Athlete, WADA will decide. WADA's decision will be final and not subject to appeal.

Where national policy requirements and imperatives lead a National Anti-Doping Organization to prioritize certain sports over others in its test distribution planning (as contemplated by Article 4.4.1 of the International Standard for Testing and Investigations), the National Anti-Doping Organization may decline to consider advance applications for TUEs from Athletes in some or all of the non-priority sports, but in that case it must permit any such Athlete from whom a Sample is subsequently collected to apply for a retroactive TUE. The National Anti-Doping Organization should publicize any such policy on its website for the benefit of affected Athletes.]

5.2 Each *National Anti-Doping Organization*, *International Federation* and *Major Event Organization* must establish a TUEC to consider whether applications for grant or recognition of *TUEs* meet the conditions set out in Article 4.1.

[Comment to 5.2: While a Major Event Organization may choose to recognize pre-existing TUEs automatically, there must be a mechanism for Athletes participating in the Event to obtain a new TUE if the need arises. It is up to each Major Event Organization whether it sets up its own TUEC for this purpose, or rather whether it outsources the task by agreement to a third party (such as Sport Accord). The aim in each case should be to ensure that Athletes competing in such Events have the ability to obtain TUEs quickly and efficiently before they compete.]

- a. TUECs should include at least three physicians with experience in the care and treatment of *Athletes* and a sound knowledge of clinical, sports and exercise medicine. In cases involving *Athletes* with impairments, at least one TUEC member should possess general experience in the care and treatment of *Athletes* with impairments, or possess specific experience in relation to the *Athlete's* particular impairment(s).

- b. In order to ensure a level of independence of decisions, at least a majority of the members of a TUEC should have no political responsibility in the *Anti-Doping Organization* that appoints them. All members of the TUEC must sign a conflict of interest and confidentiality declaration. (A template declaration is available on WADA's website).

5.3 Each *National Anti-Doping Organization*, *International Federation* and *Major Event Organization* must establish a clear process for applying to its TUEC for a *TUE* that complies with the requirements of this *International Standard*. It must also publish details of that process by (at a minimum) posting the information in a conspicuous place on its website and sending the information to WADA. WADA may re-publish the same information on its own website.

5.4 Each *National Anti-Doping Organization*, *International Federation* and *Major Event Organization* must promptly report (in English or French) all decisions of its TUEC granting or denying *TUEs*, and all decisions to recognize or refusing to recognize other *Anti-Doping Organizations' TUE* decisions, through ADAMS or any other system approved by WADA. In respect of *TUEs* granted, the information reported shall include (in English or French):

- a. not only the approved substance or method, but also the dosage(s), frequency and route of *Administration* permitted, the duration of the *TUE*, and any conditions imposed in connection with the *TUE*; and
- b. the *TUE* application form and the relevant clinical information (translated into English or French) establishing that the Article 4.1 conditions have been satisfied in respect of such *TUE* (for access only by WADA, the *Athlete's National Anti-Doping Organization* and *International Federation*, and the *Major Event Organization* organizing an *Event* in which the *Athlete* wishes to compete).

[Comment to 5.4: The process of recognition of TUEs is greatly facilitated by use of ADAMS.]

5.5 When a *National Anti-Doping Organization* grants a *TUE* to an *Athlete*, it must warn him/her in writing (a) that that *TUE* is valid at national level only, and (b) that if the *Athlete* becomes an *International-Level Athlete* or competes in an *International Event*, that *TUE* will not be valid for those purposes unless it is recognized by the relevant *International Federation* or *Major Event Organization* in accordance with Article 7.1. Thereafter, the *National Anti-Doping Organization* should help the *Athlete* to determine when he/she needs to submit the *TUE* to an *International Federation* or *Major Event Organization* for recognition, and should guide and support the *Athlete* through the recognition process.

5.6 Each *International Federation* and *Major Event Organization* must publish a notice (at a minimum, by posting it in a conspicuous place on its website and sending it to WADA) that sets out clearly (1) which *Athletes* coming under its jurisdiction are required to apply to it for a *TUE*, and when; (2) which *TUE* decisions of other *Anti-Doping Organizations* it will automatically recognize in lieu of such application, in accordance with Article 7.1(a); and (3) which *TUE* decisions of other *Anti-Doping Organizations* will have to be submitted to it for recognition, in accordance with Article 7.1(b). WADA may re-publish the notice on its own website.

5.7 Any *TUE* that an *Athlete* has obtained from a *National Anti-Doping Organization* shall not be valid if the *Athlete* becomes an *International-Level Athlete* or competes in an *International Event* unless and until the relevant *International Federation* recognizes that *TUE* in accordance with Article 7.0. Any *TUE* that an *Athlete* has obtained from an *International Federation* shall not be valid if the *Athlete* competes in an *International Event* organized by a *Major Event Organization*, unless and until the relevant *Major Event Organization* recognizes that *TUE* in accordance with Article 7.0. As a result, if the *International Federation* or *Major Event Organization* (as applicable) declines to recognize that *TUE*, then (subject to the *Athlete's* rights of review and appeal) that *TUE* may not be relied upon to excuse the presence, *Use*, *Possession* or *Administration* of the *Prohibited Substance* or *Prohibited Method* mentioned in the *TUE* vis-à-vis that *International Federation* or *Major Event Organization*.

6.0 TUE Application Process

6.1 An *Athlete* who needs a *TUE* should apply as soon as possible. For substances prohibited *In-Competition* only, the *Athlete* should apply for a *TUE* at least 30 days before his/her next *Competition*, unless it is an emergency or exceptional situation. The *Athlete* should apply to his/her *National Anti-Doping Organization*, *International Federation* and/or a *Major Event Organization* (as applicable), using the *TUE* application form provided. *Anti-Doping Organizations* shall make the application form they want *Athletes* to use available for download from their websites. That form must be based on the template set out in Annex 2. The template may be modified by *Anti-Doping Organizations* to include additional requests for information, but no sections or items may be removed.

6.2 The *Athlete* should submit the *TUE* application form to the relevant *Anti-Doping Organization* via *ADAMS* or as otherwise specified by the *Anti-Doping Organization*. The form must be accompanied by:

- a. a statement by an appropriately qualified physician, attesting to the need for the *Athlete* to *Use* the *Prohibited Substance* or *Prohibited Method* in question for Therapeutic reasons; and
- b. a comprehensive medical history, including documentation from the original diagnosing physician(s) (where possible) and the results of all examinations, laboratory investigations and imaging studies relevant to the application.

[Comment to 6.2(b): The information submitted in relation to the diagnosis, treatment and duration of validity should be guided by the WADA documents titled "Medical Information to Support the Decisions of TUECs".]

6.3 The *Athlete* should keep a complete copy of the *TUE* application form and of all materials and information submitted in support of that application.

6.4 A *TUE* application will only be considered by the TUEC following the receipt of a properly completed application form, accompanied by all relevant documents. Incomplete applications will be returned to the *Athlete* for completion and re-submission.

6.5 The TUEC may request from the *Athlete* or his/her physician any additional information, examinations or imaging studies, or other information that it deems necessary in order to

consider the *Athlete's* application; and/or it may seek the assistance of such other medical or scientific experts as it deems appropriate.

6.6 Any costs incurred by the *Athlete* in making the *TUE* application and in supplementing it as required by the TUEC are the responsibility of the *Athlete*.

6.7 The TUEC shall decide whether or not to grant the application as soon as possible, and usually (i.e., unless exceptional circumstances apply) within no more than 21 days of receipt of a complete application. Where a *TUE* application is made a reasonable time prior to an *Event*, the TUEC must use its best endeavors to issue its decision before the start of the *Event*.

6.8 The TUEC's decision must be communicated in writing to the *Athlete* and must be made available to *WADA* and to other *Anti-Doping Organizations* via *ADAMS* or any other system approved by *WADA*, in accordance with Article 5.4.

- a. A decision to grant a *TUE* must specify the dosage(s), frequency, route and duration of *Administration* of the *Prohibited Substance* or *Prohibited Method* in question that the TUEC is permitting, reflecting the clinical circumstances, as well as any conditions imposed in connection with the *TUE*.
- b. A decision to deny a *TUE* application must include an explanation of the reason(s) for the denial.

6.9 Each *TUE* will have a specified duration, as decided by the TUEC, at the end of which the *TUE* will expire automatically. If the *Athlete* needs to continue to *Use* the *Prohibited Substance* or *Prohibited Method* after the expiry date, he/she must submit an application for a new *TUE* well in advance of that expiry date, so that there is sufficient time for a decision to be made on the application before the expiry date.

[Comment to 6.9: The duration of validity should be guided by the WADA documents titled "Medical Information to Support the Decisions of TUECs".]

6.10 A *TUE* will be withdrawn prior to expiry if the *Athlete* does not promptly comply with any requirements or conditions imposed by the *Anti-Doping Organization* granting the *TUE*. Alternatively a *TUE* may be reversed upon review by *WADA* or on appeal.

6.11 Where an *Adverse Analytical Finding* is issued shortly after a *TUE* for the *Prohibited Substance* in question has expired or has been withdrawn or reversed, the *Anti-Doping Organization* conducting the initial review of the *Adverse Analytical Finding* (Code Article 7.2) shall consider whether the finding is consistent with *Use* of the *Prohibited Substance* prior to the expiry, withdrawal or reversal of the *TUE*. If so, such *Use* (and any resulting presence of the *Prohibited Substance* in the *Athlete's Sample*) is not an anti-doping rule violation.

6.12 In the event that, after his/her *TUE* is granted, the *Athlete* requires a materially different dosage, frequency, route or duration of *Administration* of the *Prohibited Substance* or *Prohibited Method* to that specified in the *TUE*, he/she must apply for a new *TUE*. If the presence, *Use*, *Possession* or *Administration* of the *Prohibited Substance* or *Prohibited Method* is not consistent with the terms of the *TUE* granted, the fact that the *Athlete* has the *TUE* will not prevent the finding of an anti-doping rule violation.

7.0 TUE Recognition Process

7.1 Code Article 4.4 requires *Anti-Doping Organizations* to recognize *TUEs* granted by other *Anti-Doping Organizations* that satisfy the Article 4.1 conditions. Therefore, if an *Athlete* who becomes subject to the *TUE* requirements of an International Federation or *Major Event Organization* already has a *TUE*, he/she should not submit an application for a new *TUE* to the International Federation or *Major Event Organization*. Instead:

- a. The International Federation or *Major Event Organization* may publish notice that it will automatically recognize *TUE* decisions made pursuant to *Code* Article 4.4 (or certain categories of such decisions, e.g., those made by specified *Anti-Doping Organizations*, or those relating to particular *Prohibited Substances*), provided that such *TUE* decisions have been reported in accordance with Article 5.4 and therefore are available for review by WADA. If the *Athlete's TUE* falls into a category of *TUEs* that are automatically recognized in this way at the time the *TUE* is granted, he/she does not need to take any further action.

[Comment to 7.1(a): To ease the burden on Athletes, automatic recognition of TUE decisions once they have been reported in accordance with Article 5.4 is strongly encouraged. If an International Federation or Major Event Organizer is not willing to grant automatic recognition of all such decisions, it should grant automatic recognition of as many such decisions as possible, e.g., by publishing a list of Anti-Doping Organizations whose TUE decisions it will recognize automatically, and/or a list of those Prohibited Substances for which it will automatically recognize TUEs. Publication should be in the same manner as is set out in Article 5.3, i.e., the notice should be posted on the International Federation's website and sent to WADA and to National Anti-Doping Organizations.]

- b. In the absence of such automatic recognition, the *Athlete* shall submit a request for recognition of the *TUE* to the International Federation or *Major Event Organization* in question, either via *ADAMS* or as otherwise specified by that International Federation or *Major Event Organization*. The request should be accompanied by a copy of the *TUE* and the original *TUE* application form and supporting materials referenced at Articles 6.1 and 6.2 (unless the *Anti-Doping Organization* that granted the *TUE* has already made the *TUE* and supporting materials available via *ADAMS* or other system approved by WADA, in accordance with Article 5.4).

7.2 Incomplete requests for recognition of a *TUE* will be returned to the *Athlete* for completion and re-submission. In addition, the TUEC may request from the *Athlete* or his/her physician any additional information, examinations or imaging studies, or other information that it deems necessary in order to consider the *Athlete's* request for recognition of the *TUE*; and/or it may seek the assistance of such other medical or scientific experts as it deems appropriate.

7.3 Any costs incurred by the *Athlete* in making the request for recognition of the *TUE* and in supplementing it as required by the TUEC are the responsibility of the *Athlete*.

7.4 The TUEC shall decide whether or not to recognize the *TUE* as soon as possible, and usually (i.e., unless exceptional circumstances apply) within no more than 21 days of receipt of a

complete request for recognition. Where the request is made a reasonable time prior to an *Event*, the TUEC must use its best endeavors to issue its decision before the start of the *Event*.

7.5 The TUEC's decision will be notified in writing to the *Athlete* and will be made available to *WADA* and to other *Anti-Doping Organizations* via *ADAMS* or any other system approved by *WADA*. A decision not to recognize a *TUE* must include an explanation of the reason(s) for the non-recognition.

8.0 Review of *TUE* Decisions by *WADA*

8.1 *Code* Article 4.4.6 provides that *WADA*, in certain cases, must review *TUE* decisions of International Federations, and that it may review any other *TUE* decisions, in each case to determine compliance with the Article 4.1 conditions. *WADA* shall establish a WADA TUEC that meets the requirements of Article 5.2 to carry out such reviews.

8.2 Each request for review must be submitted to *WADA* in writing, and must be accompanied by payment of the application fee established by *WADA*, as well as copies of all of the information specified in Article 6.2 (or, in the case of review of a *TUE* denial, all of the information that the *Athlete* submitted in connection with the original *TUE* application). The request must be copied to the party whose decision would be the subject of the review, and to the *Athlete* (if he/she is not requesting the review).

8.3 Where the request is for review of a *TUE* decision that *WADA* is not obliged to review, *WADA* shall advise the *Athlete* as soon as practicable following receipt of the request whether or not it will refer the *TUE* decision to the WADA TUEC for review. If *WADA* decides not to refer the *TUE* decision, it will return the application fee to the *Athlete*. Any decision by *WADA* not to refer the *TUE* decision to the WADA TUEC is final and may not be appealed. However, the *TUE* decision may still be appealable, as set out in *Code* Article 4.4.7.

8.4 Where the request is for review of a *TUE* decision of an International Federation that *WADA* is obliged to review, *WADA* may nevertheless refer the decision back to the International Federation (a) for clarification (for example, if the reasons are not clearly set out in the decision); and/or (b) for re-consideration by the International Federation (for example, if the *TUE* was only denied because medical tests or other information required to demonstrate satisfaction of the Article 4.1 conditions were missing).

8.5 Where a request for review is referred to the WADA TUEC, the WADA TUEC may seek additional information from the *Anti-Doping Organization* and/or the *Athlete*, including further studies as described in Article 6.5, and/or it may obtain the assistance of other medical or scientific experts as it deems appropriate.

8.6 The WADA TUEC shall reverse any grant of a *TUE* that does not comply with the Article 4.1 conditions. Where the *TUE* reversed was a prospective *TUE* (rather than a retroactive *TUE*), such reversal shall take effect upon the date specified by *WADA* (which shall not be earlier than the date of *WADA*'s notification to the *Athlete*). The reversal shall not apply retroactively and the *Athlete*'s results prior to such notification shall not be *Disqualified*. Where the *TUE* reversed was a retroactive *TUE*, however, the reversal shall also be retroactive.

8.7 The WADA TUEC shall reverse any denial of a *TUE* where the *TUE* application met the Article 4.1 conditions, i.e., it shall grant the *TUE*.

8.8 Where the WADA TUEC reviews a decision of an International Federation that has been referred to it pursuant to *Code* Article 4.4.3 (i.e., a mandatory review), it may require whichever *Anti-Doping Organization* “loses” the review (i.e., the *Anti-Doping Organization* whose view it does not uphold) (a) to reimburse the application fee to the party that referred the decision to *WADA* (if applicable); and/or (b) to pay the costs incurred by *WADA* in respect of that review, to the extent they are not covered by the application fee.

8.9 Where the WADA TUEC reverses a *TUE* decision that *WADA* has decided in its discretion to review, *WADA* may require the *Anti-Doping Organization* that made the decision to pay the costs incurred by *WADA* in respect of that review.

8.10 *WADA* shall communicate the reasoned decision of the WADA TUEC promptly to the *Athlete* and to his/her *National Anti-Doping Organization* and International Federation (and, if applicable, the *Major Event Organization*).

9.0 Confidentiality of Information

9.1 The collection, storage, processing, disclosure and retention of Personal Information during the *TUE* process by *Anti-Doping Organizations* and *WADA* shall comply with the International Standard for the Protection of Privacy and Personal Information.

9.2 An *Athlete* applying for the grant of a *TUE* or for recognition of a *TUE* shall provide written consent:

- a. for the transmission of all information pertaining to the application to members of all TUECs with authority under this *International Standard* to review the file and, as required, other independent medical or scientific experts, and to all necessary staff (including *WADA* staff) involved in the management, review or appeal of *TUE* applications;
- b. for the *Athlete*'s physician(s) to release to the TUEC upon request any health information that the TUEC deems necessary in order to consider and determine the *Athlete*'s application; and
- c. for the decision on the application to be made available to all *Anti-Doping Organizations* with *Testing* authority and/or results management authority over the *Athlete*.

*[Comment to 9.2: Prior to collecting Personal Information or obtaining consent from an *Athlete*, the *Anti-Doping Organization* shall communicate to the *Athlete* the information set out in Article 7.1 of the *International Standard for the Protection of Privacy and Personal Information*.]*

9.3 The *TUE* application shall be dealt with in accordance with the principles of strict medical confidentiality. The members of the TUEC, independent experts and the relevant staff of the *Anti-Doping Organization* shall conduct all of their activities relating to the process in strict confidence and shall sign appropriate confidentiality agreements. In particular they shall keep the following information confidential:

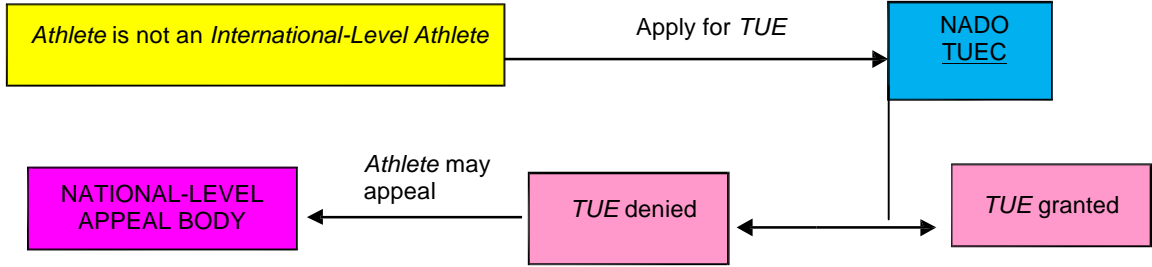
- a. All medical information and data provided by the *Athlete* and physician(s) involved in the *Athlete's* care.
- b. All details of the application, including the name of the physician(s) involved in the process.

9.4 Should the *Athlete* wish to revoke the right of the TUEC to obtain any health information on his/her behalf, the *Athlete* shall notify his/her medical practitioner in writing of such revocation; provided that, as a result of that revocation, the *Athlete's* application for a *TUE* or for recognition of an existing *TUE* will be deemed withdrawn without approval/recognition having been granted.

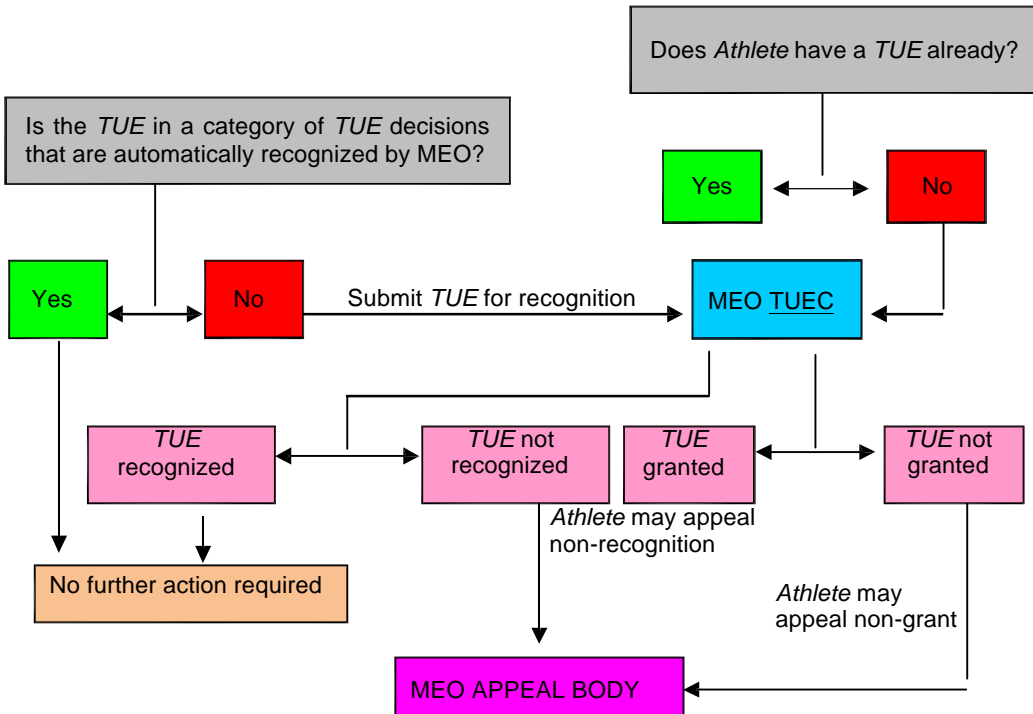
9.5 *Anti-Doping Organizations* shall only use information submitted by an *Athlete* in connection with a *TUE* application to evaluate the application and in the context of potential anti-doping rule violation investigations and proceedings.

ANNEX 1: CODE ARTICLE 4.4 FLOW-CHART

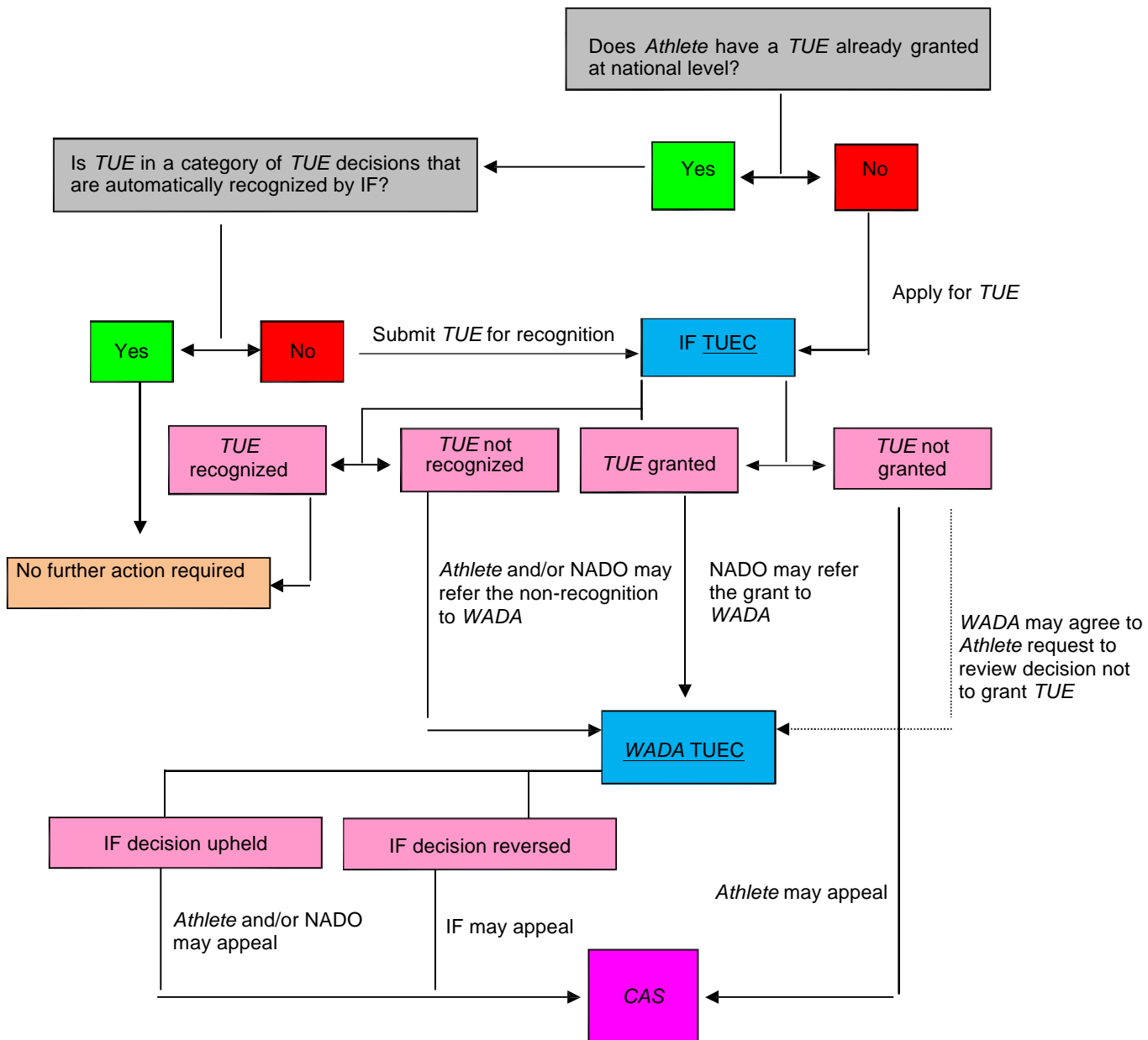
1. TUE procedure if Athlete is not an International-Level Athlete when need for TUE arises



2. Athlete enters Event for which Major Event Organization (or "MEO") has its own TUE requirements



3. TUE Procedure if Athlete is an International-Level Athlete (and so subject to the International Federation's TUE requirements) when need for TUE arises



ANNEX 2: TEMPLATE OF TUE APPLICATION FORM

Identification of Anti-Doping Organization

(Logo or Name of the ADO)

Therapeutic Use Exemptions (TUE) APPLICATION FORM

Please complete all sections in capital letters or typing. Athlete to complete sections 1, 5, 6 and 7; physician to complete sections 2, 3 and 4. Illegible or incomplete applications will be returned and will need to be re-submitted in legible and complete form.

1. Athlete Information

Surname: _____ Given Names: _____

Female Male Date of Birth (d/m/y): _____

Address: _____

City: _____ Country: _____ Postcode: _____

Tel.: _____ E-mail: _____

(with International code)

Sport: _____ Discipline/Position: _____

International or National Sport Organization: _____

If you are an Athlete with an impairment, please indicate the impairment: _____

2. Medical information (continue on separate sheet if necessary)

Diagnosis: <hr/> If a permitted medication can be used to treat the medical condition, please provide clinical justification for the requested use of the prohibited medication <hr/> <hr/> <hr/> <hr/>
--

Note	Diagnosis <i>Evidence confirming the diagnosis shall be attached and forwarded with this application. The medical evidence must include a comprehensive medical history and the results of all relevant examinations, laboratory investigations and imaging studies. Copies of the original reports or letters should be included when possible. Evidence should be as objective as possible in the clinical circumstances. In the case of non-demonstrable conditions, independent supporting medical opinion will assist this application.</i>
-------------	--

3. Medication details

Prohibited Substance(s): <u>Genericname</u>	Dose	Route of Administration	Frequency	Duration of Treatment
1.				
2.				
3.				

4. Medical practitioner's declaration

I certify that the information at sections 2 and 3 above is accurate, and that the above-mentioned treatment is medically appropriate.

Name: _____

Medical specialty: _____

Address: _____

Tel.: _____

Fax: _____

E-mail: _____

Signature of Medical Practitioner: _____ Date: _____

5. Retroactive applications

Is this a retroactive application?

Yes:

No:

If yes, on what date was treatment started?

—

Please indicate reason:

Emergency treatment or treatment of an acute medical condition was necessary

Due to other exceptional circumstances, there was insufficient time or opportunity to submit an application prior to sample collection

Advance application not required under applicable rules

Other

Please explain:

—

6. Previous applications

Have you submitted any previous TUE application(s)?

Yes

No

For which substance or method?

To whom? _____ When? _____

Decision: **Approved**

Not approved

7. Athlete's declaration

I, _____, certify that the information set out at sections 1, 5 and 6 is accurate. I authorize the release of personal medical information to the Anti-Doping Organization (ADO) as well as to WADA authorized staff, to the WADA TUEC (Therapeutic Use Exemption Committee) and to other ADO TUECs and authorized staff that may have a right to this information under the World Anti-Doping Code ("Code") and/or the International Standard for Therapeutic Use Exemptions.

I consent to my physician(s) releasing to the above persons any health information that they deem necessary in order to consider and determine my application.

I understand that my information will only be used for evaluating my TUE request and in the context of potential anti-doping rule violation investigations and procedures. I understand that if I ever wish to (1) obtain more information about the use of my health information; (2) exercise my right of access and correction; or (3) revoke the right of these organizations to obtain my health information, I must notify my medical practitioner and my ADO in writing of that fact. I understand and agree that it may be necessary for TUE-related information submitted prior to revoking my consent to be retained for the sole purpose of establishing a possible anti-doping rule violation, where this is required by the Code.

I consent to the decision on this application being made available to all ADOs, or other organizations, with Testing authority and/or results management authority over me.

I understand and accept that the recipients of my information and of the decision on this application may be located outside the country where I reside. In some of these countries data protection and privacy laws may not be equivalent to those in my country of residence.

I understand that if I believe that my Personal Information is not used in conformity with this consent and the International Standard for the Protection of Privacy and Personal Information, I can file a complaint to WADA or CAS.

Athlete's signature: _____ **Date:** _____

Parent's/Guardian's signature: _____ **Date:** _____

(If the Athlete is a Minor or has an impairment preventing him/her signing this form, a parent or guardian shall sign on behalf of the Athlete)

Please submit the completed form to

by the following means (keeping a copy for your records):

.....

„SPORTBELI DOPPING ELLENI NEMZETKÖZI EGYEZMÉNY

II. melléklet: Gyógyászati célú mentesség megadásának szabályai

Párizs, 2015. január 1.

Gyógyászati célú mentességekre vonatkozó nemzetközi követelmény

A Nemzetközi Doppingellenes Szabályzat Gyógyászati célú mentességekre vonatkozó nemzetközi követelménye (angol rövidítéssel: ISTUE) a Nemzetközi Doppingellenes Program részeként kidolgozott második szintű kötelező nemzetközi követelmény.

A gyógyászati célú mentességekre vonatkozó nemzetközi követelményt először 2004-ben fogadták el, és 2005. január 1. napján lépett hatályba. További átdolgozásra került sor 1009-ben, 2010-ben és 2011-ben. Az átdolgozásokat is magába foglaló csatolt ISTUE-t a WADA Irányító Bizottsága 2013. november 15. napján fogadta el a Johannesburgban Dopping a sportban címmel megrendezett világtalálkozó alkalmával. 2015. január 1. napján lép hatályba.

A gyógyászati célú mentességekre vonatkozó nemzetközi követelmény hivatalos szövegét a WADA gondozza, angol és francia nyelven teszi közzé. Az angol és a francia nyelvű szövegek bármilyen eltérése esetén az angol nyelvű változat az irányadó.

Kiadja:

Doppingellenes Világszervezet
Stock Exchange Tower
800 Place Victoria (Suite 1700)
PO Box 120
Montreal, Quebec, Kanada
H4Z 1B7

URL: www.wada-ama.org

Tel.: +1 514 904 9232

Fax: +1 514 904 8650

E-mail: code@wada-ama.org

TARTALOMJEGYZÉK

<u>ELSŐ RÉSZ: BEVEZETÉS, A SZABÁLYZAT RENDELKEZÉSEI ÉS FOGALOMMEGHATÁROZÁSOK</u>	1
1.0 Bevezetés és terjedelem.....	1
2.0 A Szabályzat rendelkezései	1
3.0 Meghatározások és értelmezésük	5
<u>MÁSODIK RÉSZ: TUE MEGADÁSÁRA VONATKOZÓ KÖVETELMÉNYEK ÉS ELJÁRÁS</u>	10
4.0 TUE beszerzése	10
5.0 <i>Doppingellenes szervezetek TUE-val kapcsolatos felelősségei</i>	11
6.0 <i>A TUE kérelmezési eljárás</i>	13
7.0 <i>A TUE elismerési eljárás</i>	15
8.0 <i>A TUE határozatok WADA általi felülvizsgálata</i>	16
9.0 <i>Az információk titkossága</i>	18
<u>1. MELLÉKLET: SZABÁLYZAT 4.4 CIKK FOLYAMATÁBRA</u>	20
<u>2. MELLÉKLET: TUE KÉRELEM NYOMTATVÁNYMINTA</u>	22

ELSŐ RÉSZ: BEVEZETÉS, A SZABÁLYZAT RENDELKEZÉSEI ÉS FOGALOMMEGHATÁROZÁSOK

1.0 Bevezetés és terjedelem

A Nemzetközi Doppingellenes Szabályzat Gyógyászati célú mentességekre vonatkozó nemzetközi követelménye a Nemzetközi Doppingellenes Program részeként kidolgozott kötelező nemzetközi követelmény.

A Gyógyászati célú mentességekre vonatkozó nemzetközi követelmény célja megállapítani (a) a gyógyászati célú mentesség (TUE) megszerzése érdekében teljesítendő feltételeket, amelyek megengedik a *sportoló mintájában tiltott anyagok* jelenlétét, vagy *tiltott anyag* vagy *tiltott módszer használatát, használatára irányuló kísérletet, birtoklását ill. alkalmazását* vagy *alkalmazására irányuló kísérletet sportolóknál* terápiás ok miatt; (b) a *doppingellenes szervezetekre* háruló felelősséget a TUE-határozatok meghozatalában és közlésében; (c) a *sportoló TUE-kérelmezésének* folyamatát; (d) azt a folyamatot, amelynek révén a *sportoló* az egyik *doppingellenes szervezet* által megadott TUE-t elismertetheti másik *doppingellenes szervezettel*; (e) a WADA által a TUE-határozatok felülvizsgálatára lefolytatandó eljárást; valamint (f) a TUE-eljárásra vonatkozó szigorú titoktartási rendelkezéseket.

Az e nemzetközi követelményben alkalmazott, a Szabályzatban meghatározott fogalmak dőlt betűvel szerepelnek. Az e nemzetközi követelményben alkalmazott kifejezések aláhúzással szerepelnek.

2.0 A Szabályzat rendelkezései

A 2015. évi Szabályzatban szereplő alábbi cikkek a gyógyászati célú mentességre vonatkozó nemzetközi követelmény szempontjából közvetlenül relevánsak:

Szabályzat 4.4 cikk Gyógyászati célú felhasználás („TUE”)

4.4.1 *Tiltott anyag* vagy *származéka* vagy *markerei* jelenléte, *tiltott anyag* vagy *tiltott módszer használata* vagy *megkísérelt használata, birtoklása* vagy *alkalmazása* vagy *megkísérelt alkalmazása*, amennyiben összeegyeztethető a gyógyászati felhasználásra vonatkozó mentességek nemzetközi követelménye szerinti TUE rendelkezéseivel, nem minősül doppingvétségnek.

4.4.2 A nem nemzetközi szintű *sportoló* az illetékes Nemzeti doppingellenes szervezetnél kérhet gyógyászati célú mentességet. Ha a nemzetközi doppingellenes szervezet a kérelmet elutasítja, a *sportoló* kizárólag a 13.2.2 és 13.2.3 cikk szerinti nemzeti szintű fellebbezési szervhez fellebbezhet.

4.4.3 A nemzetközi szintű *sportoló* az illetékes nemzetközi sportági szövetségtől kérhet gyógyászati célú mentességet.

4.4.3.1 Ha a *sportoló* már rendelkezik a nemzetközi doppingellenes szervezet által egy adott anyagra vagy módszerre már megadott gyógyászati célú mentességgel, nemzetközi sportági szövetsége köteles e gyógyászati célú mentességet elismerni, ha az megfelel a gyógyászati célú mentességekre vonatkozó nemzetközi előírás

feltételeinek. Ha a nemzetközi sportági szövetség úgy véli, hogy a *gyógyászati célú mentesség* nem felel meg a fenti ismérveknek és ezért azt nem ismeri el, köteles erről haladéktalanul értesíteni a *sportolót* és a *nemzeti doppingellenes szervezetet* értesíteni, indokaival együtt. A *sportolónak* és a *nemzeti doppingellenes szervezetnek* az értesítéstől számított 21 nap áll rendelkezésére, hogy az ügyet a WADA elé terjessze felülvizsgálatra. Ha az ügyet a WADA elé terjesztik, a *nemzeti doppingellenes szervezet* által megadott *gyógyászati célú mentesség* a WADA döntéséig a nemzetközi szintű *versenyeken* és a *versenyidőszakon kívüli ellenőrzés* szempontjából továbbra is érvényes (országos szintű *versenyeken* azonban nem). Ha az ügyet nem terjesztik a WADA elé felülvizsgálatra, a *gyógyászati célú mentesség* a 21 napos felülvizsgálati határidő lejáratát követően minden szempontból érvénytelenné válik.

4.4.3.2 Ha a *sportoló* már rendelkezik a *nemzeti doppingellenes szervezet* által egy adott anyagra vagy módszerre már megadott *gyógyászati célú mentességgel*, a gyógyászati célú mentességekre vonatkozó nemzetközi előírásban meghatározott eljárásrend szerint köteles közvetlenül a nemzetközi sportági szövetségtől kérni a gyógyászati célú mentességet, amint az szükségessé válik. Ha a nemzetközi sportági szövetség (vagy amennyiben a kérelem vizsgálatát a nemzetközi sportági szövetség nevében vállalta, a *nemzeti doppingellenes szervezet*) elutasítja a *sportoló* kérelmét, köteles arról haladéktalanul tájékoztatni a *sportolót* az indoklással együtt. Ha a nemzetközi sportági szövetség jóváhagyja a *sportoló* kérelmét, nemcsak a *sportolót*, hanem az illetékes *nemzeti doppingellenes szervezetet* is köteles értesíteni; ha a *nemzeti doppingellenes szervezet* úgy véli, hogy a gyógyászati célú mentesség nem felel meg a gyógyászati célú mentességekre vonatkozó nemzetközi előírásban meghatározott ismérveknek, az értesítéstől számított 21 nap áll rendelkezésére, hogy az ügyet a WADA elé terjessze felülvizsgálatra. Ha a *nemzeti doppingellenes szervezet* az ügyet a WADA elé terjeszti, a nemzetközi sportági szövetség által megadott *gyógyászati célú mentesség* a WADA döntéséig a nemzetközi szintű *versenyeken* és a *versenyidőszakon kívüli ellenőrzés* szempontjából továbbra is érvényes (országos szintű *versenyeken* azonban nem). Ha a *nemzeti doppingellenes szervezet* az ügyet nem terjeszti a WADA elé, a nemzetközi sportági szövetség által megadott *gyógyászati célú mentesség* a 21 napos felülvizsgálati határidő elteltével az országos szintű *versenyeken* is érvényessé válik.

[Kommentár a 4.4.3. cikkhez: Ha valamely nemzetközi sportági szövetség a *nemzeti doppingellenes szervezet* által megadott *gyógyászati célú mentességet* kizárólag azért utasítja el, mert a *gyógyászati célú mentességekre* vonatkozó nemzetközi előírásban szereplő ismérvek teljesítéséhez szükséges egészségügyi nyilvántartások vagy egyéb információk hiányoznak, az ügyet nem kell a WADA elé terjeszteni. Ehelyett a teljes körűen kiegészített aktát újból be kell nyújtani a nemzetközi sportági szövetségnek.

Ha a nemzetközi sportági szövetség nem nemzetközi szintű *sportoló doppingvizsgálata* mellett dönt, köteles a *sportolónak* az illetékes *nemzeti doppingellenes szervezet* által megadott *gyógyászati célú mentességet* elismerni.]

4.4.4 A *jelentős sportesemény-szervező* a *sportolók* részére előírhatja a *Gyógyászati célú mentesség* kérelmezését, ha a *sporteseménnyel* összefüggésben *tiltott anyagot* vagy *tiltott módszert* kívánnak használni. Ebben az esetben:

4.4.4.1 A *jelentős sportesemény-szervező* köteles a *sportoló* rendelkezésére álló eljárásról gondoskodni, hogy megkérhesse a *gyógyászati célú mentességet*, ha még nem rendelkezik ilyennel. Ha a *gyógyászati célú mentességet* megadják, az csak az adott *versenyre* érvényes.

4.4.4.2 Ha a *sportoló* már rendelkezik a *nemzeti doppingellenes szervezet* vagy nemzetközi sportági szövetség által egy adott anyagra vagy módszerre már megadott *gyógyászati célú mentességgel*, a *jelentős versenyszervező* köteles e gyógyászati célú mentességet elismerni, ha az megfelel a gyógyászati célú mentességekre vonatkozó nemzetközi előírás feltételeinek. Ha a *jelentős versenyszervező* döntése szerint a *gyógyászati célú mentesség* nem felel meg a fenti ismérveknek és így azt nem ismeri el, erről indoklással együtt köteles haladéktalanul értesíteni a *sportolót*.

4.4.4.3 A *jelentős versenyszervező* *gyógyászati célú mentesség* el nem ismerésére vagy meg nem adására vonatkozó döntése ellen a *sportoló* kizárólag a *jelentős versenyszervező* által e célra létrehozott vagy kijelölt független testülethez fellebbezhet. Ha a *sportoló* nem (vagy sikertelenül) fellebbezi meg a döntést, az adott anyagot vagy módszert a *versennyel* összefüggésben nem *használhatja*, az illetékes *nemzeti doppingellenes szervezet* vagy nemzetközi sportági szövetség által az adott anyagra vagy módszerre megadott *gyógyászati célú mentesség* azonban a *versenyt* kivéve érvényes marad.

[Kommentár a 4.4.4.3. cikkhez: Egyes konkrét versenyek esetében például a CAS Eseti Bizottsága vagy egyéb testület járhat el független fellebbviteli testületként, vagy a WADA is vállalhatja e feladat ellátását. Ha e feladatot nem a CAS vagy a WADA látja el, a WADA fenntartja a jogot (azonban nem köteles) a Versennyel kapcsolatban gyógyászati mentességekre nézve hozott döntések bármikor történő felülvizsgálatára, a 4.4.6 cikknek megfelelően.]

4.4.5 Ha a *nemzeti doppingellenes szervezet* nemzetközi vagy országos szintűtől eltérő *sportoló* vizsgálatáról dönt, a *nemzeti doppingellenes szervezet* engedélyezheti az általa terápiás okból *használt tiltott anyagra* vagy *tiltott módszerre* vonatkozó visszamenőleges hatályú *gyógyászati célú mentesség* kérelmezését.

4.4.6 A WADA a *sportoló* vagy a *nemzeti doppingellenes szervezet* által eléje terjesztett, az utóbbi által megadott *gyógyászati célú mentesség* elutasításáról szóló nemzetközi sportági szövetségi határozatot köteles felülvizsgálni. Emellett a WADA a *sportoló*ra nézve illetékes *nemzeti doppingellenes szervezet* által eléje terjesztett, *gyógyászati célú mentesség* elutasításáról szóló nemzetközi sportági szövetségi határozatot is köteles felülvizsgálni. A WADA bármely egyéb *gyógyászati célú mentességre* vonatkozó döntést is felülvizsgálhat akár az érintett kérelmére, akár saját kezdeményezésére. Ha az adott *gyógyászati célú mentesség* megfelel a gyógyászati célú mentességekre vonatkozó nemzetközi előírásban meghatározott ismérveknek, a WADA nem avatkozik bele. Ha a *gyógyászati célú mentességre* vonatkozó határozat a fenti ismérveknek nem felel meg, a WADA megváltoztatja azt.

[Kommentár a 4.4.6. cikkhez: A WADA jogosult a (a) általa a 4.4.6 cikk szerint elvégzendő felülvizsgálat; (b) a döntése szerint lebonyolított felülvizsgálat költségeit fedező díjat felszámítani, ha a felülvizsgálat végül a döntéssel ellentétesen zárul.]

4.4.7 A nemzetközi sportági szövetség (vagy amennyiben a kérelmet valamely nemzetközi sportági szövetség nevében vállalta megvizsgálni, a *nemzeti doppingellenes szervezet*) által hozott olyan *gyógyászati célú mentességre* vonatkozó határozat ellen, amelyet a WADA nem vizsgált felül, vagy amelyet felülvizsgált, de nem vont meg, a *sportoló* ill. a *nemzeti doppingellenes szervezet* kizárólag a CAS-nál fellebbezhet.

[Kommentár a 4.4.7. cikkhez: Ilyen esetekben a fellebbezés tárgya a nemzetközi sportági szövetség gyógyászati célú mentességre vonatkozó határozata, nem pedig a WADA azon döntése, hogy a gyógyászati célú mentességet nem vizsgálja felül vagy (felülvizsgálatát követően) nem vonja azt meg. A gyógyászati célú mentességre vonatkozó döntés fellebbezésére nyitva álló határidő csak akkor nyílik meg, amikor a WADA közli határozatát. Mindenesetre függetlenül attól, hogy a WADA a határozatot felülvizsgálta-e, mindenképpen értesíteni kell a fellebbezésről, hogy részt vehessen az eljárásban, ha erre igényt tart.]

4.4.8 Ha a WADA valamely *gyógyászati célú mentességre* vonatkozó határozatot megváltoztat és ezt a *sportoló*, a *nemzeti doppingellenes szervezet* ill. az érintett nemzetközi sportági szövetség megfellebbezi, erre kizárólag a CAS előtt kerülhet sor.

4.4.9 A *gyógyászati célú mentesség* elismerésére vonatkozó, megfelelően kiállított kérelemre vagy a *gyógyászati célú mentességre* vonatkozó döntés felülvizsgálatára irányuló, ésszerű időn belül tett lépések elmaradása a kérelem megtagadásának minősül.

Szabályzat 13.4 cikk Gyógyászati célú mentességekkel kapcsolatos fellebbezések

A gyógyászati célú mentességekre vonatkozó határozat ellen kizárólag a 4.4 cikkben meghatározottak szerint lehet fellebbezni.

3.0 Meghatározások és értelmezésük

3.1 A TUE nemzetközi követelményben meghatározott, a gyógyászati célú mentességre vonatkozó nemzetközi követelményben használt fogalmak:

ADAMS: A Doppingellenes Adminisztrációs és Irányítási Rendszer (Anti-Doping Administration and Management System) adatok bevitelére, tárolására, megosztására és beszámolásra szolgáló internet alapú adatbázis-kezelési eszköz, melynek célja az érintettek és a WADA támogatása doppingellenes tevékenységeikben az adatvédelmi jogszabályokkal összhangban.

Beadás, alkalmazás: *Tiltott anyag* vagy a *tiltott módszer* más személy által történő használatának vagy megkísérelt használatának biztosítása, felügyelete, megkönnyítése, ilyen anyag vagy módszer szállítása vagy egyéb módú részvétel a használatban vagy használatra irányuló kísérletben. Ebbe a fogalommeghatározásba azonban nem értendő bele az orvosi személyzet jóhiszemű cselekményeit *tiltott anyag* vagy *tiltott módszer* valódi, törvényes gyógyászati célra vagy más elfogadható okból történő felhasználása, illetve olyan cselekmények, melyek során olyan *tiltott anyagokat* alkalmaznak, melyeket *versenyidőszakon kívüli ellenőrzését* nem tiltják, kivéve ha az adott körülmények összességében arra utalnak, hogy az említett *tiltott anyagokat* nem valódi, törvényes gyógyászati célokra használják.

Pozitív vizsgálati eredmény: Egy WADA által akkreditált vagy a WADA által egyébként jóváhagyott laboratórium jelentése, mely a laboratóriumokra vonatkozó nemzetközi követelménynek és a kapcsolódó technikai dokumentumoknak megfelelően a *mintában tiltott anyag* vagy annak *származékai* vagy *markerei* (ideértve endogén anyagok fokozott mennyiségét is) vagy *tiltott módszer használatára* utaló bizonyíték jelenlétét állapítja meg.

Doppingellenes szervezet: A *dopping-ellenőrzési* folyamat bármely részének elindítására, végrehajtására vagy érvényesítésére vonatkozó szabályok elfogadásáért felelős *aláíró fél*. Ideértendő például a Nemzetközi Olimpiai Bizottság, a Nemzetközi Paralimpiai Bizottság, más *jelentős sportesemények szervezői*, melyek *rendezvényeiken ellenőrzést* végeznek, a WADA, a nemzetközi szövetségek és a *nemzeti doppingellenes szervezetek*.

Sportoló: Bármely személy, aki sporttevékenységet folytat nemzetközi (az egyes nemzetközi sportági szövetségek meghatározása szerint) vagy országos szinten (az egyes *nemzeti doppingellenes szervezetek* meghatározása szerint). A *doppingellenes szervezet* saját döntése szerint alkalmazhatja a doppingellenes szabályokat nemzetközi és országos szinten egyaránt nem versenyző *sportolóra*, ily módon rájuk kiterjesztve a *sportoló* meghatározását. Nem *nemzetközi szintű* és nem *országos szintű sportolók* tekintetében a *doppingellenes szervezet* a következő választással élhet: korlátozott vagy semmilyen *ellenőrzést* nem folytat; a *mintákat* nem vizsgálja a *tiltott anyagok* teljes állományára nézve; korlátozott vagy semmilyen holléti információt nem kér; vagy nem ír elő előzetes *gyógyászati célú mentességet*. Ha azonban a

doppingellenes szervezet hatáskörébe tartozó, nemzetközi vagy országos szint alatti *sportoló* követ el a 2.1, a 2.3 vagy a 2.5 cikk szerinti doppingvétséget, a *Szabályzatban* foglalt *következményeket* alkalmazni kell (a 14.3.2 cikk kivételével). A 2.8. és 2.9 cikk alkalmazása, valamint a doppingellenes tájékoztatás és oktatás szempontjából bármely *személy*, aki a *Szabályzatot* elfogadó *aláíró fél*, kormány vagy más sportszervezet hatásköre alá tartozik, *sportolónak* minősül.

[*Kommentár: ez a meghatározás egyértelművé teszi, hogy minden nemzetközi és országos szintű sportoló a Szabályzat doppingellenes szabályainak hatálya alá tartozik, és a nemzetközi, illetve nemzeti szintű sport fogalommeghatározásait a nemzetközi szövetségek, illetve a nemzeti doppingellenes szervezetek doppingellenes szabályaiban állapítják meg. A fogalommeghatározás lehetővé teszi továbbá az egyes nemzeti doppingellenes szervezetek számára, saját döntésük szerint, hogy doppingellenes programjukat a nemzetközi és országos szintű sportolók mellett alacsonyabb szinten versenyzőkre, vagy versenyésben részt nem vevő, de fitness tevékenységet folytató személyekre is kiterjesszék. Vagyis egy nemzeti doppingellenes szervezet ellenőrizheti az amatőr versenyzőket, azonban nem feltétlenül ír elő előzetes gyógyászati felhasználási mentességeket. A pozitív vizsgálati eredményt vagy manipulálást érintő doppingvétség azonban a Szabályzatban meghatározott összes következmény alkalmazását eredményezi (kivéve a 14.3.2 cikket). A nemzeti doppingellenes szervezet jogosult eldönteni, hogy a következményeket alkalmazza-e a tömegsportban részt vevő, versenyeken egyáltalán nem induló személyekre is. Ehhez hasonlóan egy jelentős sportesemény-szervező, mely csak profi szintű versenyzők számára tart rendezvényeket, ellenőrizheti a versenyzőket, azonban a mintákat nem elemzi a tiltott anyagok teljes skálájára nézve. Bármilyen szintű versenyzőnek doppingellenes tájékoztatást és oktatást kell kapnia.]*

Szabályzat: a Nemzetközi Doppingellenes Szabályzat.

Verseny: Egyetlen futam, mérkőzés, játszma vagy egyedi sportverseny. Például egy kosárlabdajátszma vagy az olimpia 100 méteres síkfutásának döntője. Részfutam és más olyan atlétikai versenyek esetén, ahol a díjakat napi vagy más ideiglenes alapon adják át, a *verseny* és a *sportesemény* különbségéről az adott nemzetközi sportági szövetség szabályai rendelkeznek.

Sportesemény: Egyedi *versenyek* sorozata, melyeket egyetlen döntéshozatali szerv működése mellett bonyolítanak (pl. az olimpiai játékok, a FINA világbajnokságok vagy a pánamerikai játékok).

Versenyidőszakon belüli: A nemzetközi sportági szövetség vagy a szóban forgó *sportesemény* döntéshozatali szervének eltérő rendelkezése hiányában a „*versenyidőszakon belüli*” időszak a *Versenyt* tizenkét órával megelőzően kezdődő időszak, melyben a *sportolót* beosztják a *Verseny* végéig a részvételre, illetve az említett *Versennyel kapcsolatos mintavételi eljárásra*.

[*Kommentár: A nemzetközi sportági szövetség vagy a sportesemény döntéshozatali szerve a sportesemény időtartamától eltérő versenyidőszakon belüli időszakot is meghatározhat.]*

Nemzetközi szintű sportoló: A sportban az egyes nemzetközi sportági szövetségek által az ellenőrzésre és vizsgálatokra vonatkozó nemzetközi követelménynek megfelelően meghatározott nemzetközi szinten résztvevő *sportoló*.

[Kommentár: Az ellenőrzésre és vizsgálatokra vonatkozó nemzetközi követelménynek megfelelően a nemzetközi sportági szövetség szabadon határozza meg a sportolók nemzetközi szintű sportolóként történő besorolásához alkalmazandó ismérveket, pl. rangsorolás, egyes nemzetközi sportrendezvényeken történő részvétel, versenyengedély típusa, stb. alapján. Ezeket az ismérveket azonban köteles egyértelmű, tömör formában közzétenni, hogy a sportolók gyorsan és könnyen meggyőződjhessenek róla, mikor válnak nemzetközi szintű sportolóvá.]

Ha például az ismérvek között szerepel bizonyos nemzetközi sporteseményeken való részvétel, a nemzetközi sportági szövetség köteles e nemzetközi sportesemények jegyzékét közzétenni.]

Jelentős sportesemény-szervező: A nemzeti olimpiai bizottságok és más nemzetközi, többféle sportágat felölelő szervezetek kontinentális szövetségei, melyek döntéshozóként működnek kontinentális, regionális és más nemzetközi sportesemények esetén.

Nemzeti doppingellenes szervezet: Az egyes országok által kijelölt szervezet(ek), mely(ek) elsődleges hatáskörrel és felelősséggel bír(nak) doppingellenes szabályok elfogadására és végrehajtására, a minták összegyűjtésének irányítására, az ellenőrzési eredmények kezelésére és a meghallgatások levezetésére nemzeti szinten. Amennyiben erre a kijelölésre nem a hatáskörrel rendelkező állami hatóság(ok) által kerül sor, a szervezet az *nemzeti olimpiai bizottsága* vagy ez utóbbi által kijelölt szervezet lesz.

Országos szintű sportoló: A sportban az egyes *nemzeti doppingellenes szervezetek* által ellenőrzésre és vizsgálatokra vonatkozó nemzetközi követelménynek megfelelően meghatározott országos szinten résztvevő sportoló.

Birtoklás: Tényleges, fizikai birtoklás vagy konstruktív birtoklás (melyet csak akkor állapítanak meg, ha a személy kizárólagos ellenőrzéssel bír a tiltott anyag vagy tiltott módszer vagy azon helyiségek felett, melyekben a tiltott anyag vagy tiltott módszer jelen van); azonban amennyiben a személy nem bír kizárólagos ellenőrzési joggal a tiltott anyag vagy tiltott módszer vagy azon helyiségek felett, melyekben a tiltott anyag vagy tiltott módszer jelen van, a konstruktív birtoklást csak akkor állapítják meg, ha a személy tudott a tiltott anyag vagy tiltott módszer jelenlétéről, és azt ellenőrizni kívánta. Azonban pusztán birtoklásra hivatkozva nem kerül sor doppingvétségére, amennyiben a doppingvétségre vonatkozó értesítés kézhezvételét megelőzően a személy konkrét lépéseket tett annak igazolására, hogy sohasem kívánt birtoklást megvalósítani, és azt elutasította az erre vonatkozóan a doppingellenes szervezethez intézett kifejezett nyilatkozat útján. E fogalommeghatározás tartalmának sérelme nélkül tiltott anyag vagy tiltott módszer beszerzése (ideértve elektronikusan vagy más úton) birtoklásnak minősül a beszerző személy részéről.

[Kommentár: E fogalommeghatározás értelmében a sportoló gépjárművében talált szteroidok doppingvétségnek minősülnek, kivéve ha a sportoló igazolja, hogy valaki más használta a gépjárművet; ez esetben a doppingellenes szervezetnek meg kell állapítania, hogy még ha a sportoló nem is rendelkezett kizárólagos ellenőrzéssel a gépjármű felett, a szteroidokról tudott, és azokat ellenőrzése alatt kívánta tartani. Ehhez hasonlóan a sportoló és házastársa közös ellenőrzése alatt álló otthoni gyógyszereszekrényben talált szteroidok esetén a doppingellenes szervezetnek meg kell állapítania, hogy a sportoló tudott a szekrényben lévő szteroidokról, és hogy azokat ellenőrzése alatt kívánta tartani. A tiltott anyag megvásárlása önmagában birtoklásnak minősül még abban az esetben is, ha például a termék nem érkezik meg, azt valaki más kapja kézhez vagy harmadik fél címére küldték.]

Tiltólista: A tiltott anyagokat és tiltott módszereket meghatározó jegyzék.

Tiltott módszer: a tiltólistán ilyenként meghatározott módszer.

Tiltott anyag: a tiltólistán ilyenként meghatározott anyag vagy anyagok osztálya.

Aláíró felek: A Szabályzatot aláíró, annak betartására a Szabályzat 23. cikke szerint kötelezettséget vállaló szervezetek.

Ellenőrzés: A doppingellenőrzés folyamatának következő részei: a teszt megoszlásának tervezése, minta vétele, minta kezelése, és minta szállítása a laboratóriumba.

Gyógyászati célú mentesség, TUE: A 4.4 cikkben körülírt gyógyászati célú mentesség.

Használat: Bármilyen tiltott anyag vagy tiltott módszer felhasználása, alkalmazása, bevétele, injekcióval való beadása vagy bármiféle módon való fogyasztása.

WADA: a Doppingellenes Világszervezet.

3.2 Az adatvédelemre és személyes információkra vonatkozó nemzetközi követelményben meghatározott, a gyógyászati célú mentességre vonatkozó nemzetközi követelményben használt fogalmak:

Személyes információ: az azonosított vagy azonosítható résztvevővel vagy egyéb olyan személyekkel kapcsolatos információ – korlátozás nélkül ideértve a kényes személyes információkat – akiknek az információit kizárólag valamely doppingellenes szervezet doppingellenes tevékenységének keretében kezelik.

[Kommentár a 3.2 szakaszhoz: Az értelmezés szerint a személyes információ fogalmába korlátozás nélkül beletartoznak a Sportoló nevével, születési idejével, kapcsolattartási adataival, sportkapcsolataival, hollétével, célzott gyógyászati célú mentességeivel (amennyiben ilyen van), doppingellenőrzési eredményeivel és az eredmények kezelésével kapcsolatos információk (ideértve a fegyelmi meghallgatásokat, fellebbezéseket és szankciókat). A személyes információ körébe tartoznak továbbá a más személyekkel, pl. egészségügyi szakemberekkel és a sportolóval a doppingellenes tevékenységekkel összefüggésben együtt dolgozó, őt kezelő vagy neki segítséget nyújtó személyekkel kapcsolatos személyes adatok és kapcsolattartási információk is.] Az ilyen információ annak kezelése teljes időtartama alatt e nemzetközi követelmény hatálya alá tartozó személyes információ marad, függetlenül attól, hogy az adott személy a szervezett sportban továbbra is részt vesz-e.]

3.3 A vizsgálatra vonatkozó nemzetközi követelményben meghatározott további szakkifejezések

Gyógyászati célú: valamely egészségügyi állapot gyógyhatású szerekkel vagy módszerekkel történő kezelésére szolgál vagy azzal kapcsolatos; vagy valamely kezelés nyújtása vagy abban való segítségnyújtás.

Gyógyászati célú használat mentesítési bizottság (avagy TUEC): A *doppingellenes szervezet* által a *gyógyászati célú mentességekre* irányuló kérelmek elbírálására létrehozott testület.

WADA TUEC: A *WADA* által a más *doppingellenes szervezetek* által a *gyógyászati célú mentességekről* hozott határozatok felülvizsgálatára létrehozott testület.

3.4 Értelmezés:

3.4.1 Eltérő rendelkezés hiányában a jelen dokumentumban szereplő, szakaszokra történő hivatkozás a *gyógyászati célú mentességekre* vonatkozó nemzetközi követelmény szakaszaira vonatkozik.

3.4.2 A *gyógyászati célú mentességekre* vonatkozó nemzetközi követelmény értelmezéséhez az annak különféle rendelkezéseire fűzött kommentárokat kell használni.

3.4.3 A *gyógyászati célú mentességekre* vonatkozó nemzetközi követelmény hivatalos szövegét a *WADA* gondozza, angol és francia nyelven teszi közzé. Az angol és a francia nyelvű szövegek bármilyen eltérése esetén az angol nyelvű változat az irányadó.

MÁSODIK RÉSZ: TUE MEGADÁSÁRA VONATKOZÓ KÖVETELMÉNYEK ÉS ELJÁRÁS

4.0 TUE beszerzése

4.1 A *sportoló* akkor (és csak akkor) részesülhet *gyógyászati célú mentességben*, ha igazolni tudja az alábbi feltételek mindegyikének teljesülését:

- a. A *sportoló* egészsége jelentősen romlana, ha valamely akut vagy idült egészségügyi állapot kezelése során a *tiltott anyagot* vagy *tiltott módszert* megvonják tőle.
- b. A *tiltott anyag* vagy *tiltott módszer* gyógyászati célú használata nagy valószínűséggel nem járna annál nagyobb teljesítményjavulással, mint amely abból várhatóan következne, hogy az akut vagy idült egészségi állapot kezelését követően helyreáll a szokásos egészségi állapot.
- c. Az egyébként *tiltott anyag* vagy *tiltott módszer* használatára nincs ésszerű gyógyászati alternatíva.
- d. Az egyébként *tiltott anyag* vagy *tiltott módszer* használatának szükségessége nem lehet a használat idején *tiltott anyag* vagy *módszer* (TUE nélküli) korábbi használatának következménye sem részben, sem egészben.

[Kommentár a 4.1 ponthoz: A fenti kritériumok konkrét egészségi állapotra történő alkalmazásához a WADA honlapján található „TUEC döntéshozatal támogató egészségügyi információ” c. dokumentumokat kell felhasználni.]

4.2 A fenti 4.3 szakaszban meghatározott kivételek fennállásának kivételével az a *sportoló*, akinek gyógyászati célból *tiltott anyag* vagy *tiltott módszer* használatára van szüksége, az adott anyag vagy módszer használatát vagy birtoklását megelőzően köteles gyógyászati célú mentességet beszerezni.

4.3 *Sportoló* kizárólag akkor kaphat visszamenőleges hatályú gyógyászati célú mentességet (TUE), amely lehetővé teszi valamely *tiltott anyag* vagy *tiltott módszer* használatát, ha:

- a. Sürgősségi kezelésre vagy akut egészségügyi állapot kezelésére volt szükség, vagy
- b. Egyéb kivételes körülményeknek köszönhetően a *mintavétel* előtt a *sportolónak* nem volt elegendő ideje vagy lehetősége a kérelem benyújtására illetve a TUEC-nek a kérelem elbírálására; vagy
- c. A vonatkozó szabályok a *sportolót* a visszamenőleges hatályú gyógyászati célú mentesség kérelmezésére kötelezték (ld. az 5.1 szakasz kommentárját) vagy azt számára lehetővé tették (ld. Szabályzat 4.4.5 cikk); vagy

[Kommentár a 4.3(c) ponthoz: Ilyen *sportolók* számára erősen javasolt elkészíteni és készenlétben tartani egészségügyi aktájukat, amely számukra kielégítően igazolja a gyógyászati célú mentesség 4.1 cikkben meghatározott feltételeinek teljesítését, amennyiben a

mintavételt követően visszamenőleges gyógyászati célú mentesség kérelmezésére lenne szükség .]

- d. A WADA és a visszamenőleges gyógyászati célú mentességre vonatkozó kérelmet fogadó vagy fogadni hivatott *doppingellenes szervezet* megállapodik, hogy a tisztesség a visszamenőleges gyógyászati célú mentesség megadását diktálja.

[Kommentár a 4.3(d) ponthoz: Ha a WADA ill. a doppingellenes szervezet nem ért egyet a 4.3(d) cikk alkalmazásával, ez sem a doppingvétség miatt indult eljárásban védekezésként, sem fellebbezés formájában, sem máshogy nem támadható meg.]

5.0 Doppingellenes szervezetek TUE-val kapcsolatos felelősségei

5.1 A Szabályzat 4.4 cikke meghatározza (a) a gyógyászati célú mentességről dönteni jogosult *doppingellenes szervezetek* körét; (b) a gyógyászati célú mentességről hozott határozatok más *doppingellenes szervezetek* általi elismertetésének és betartásának módját, valamint (c) a gyógyászati célú mentességről hozott határozatok felülvizsgálatának és megfellebbezésének lehetőségeit.

[Kommentár az 5.1 ponthoz: A Szabályzat 4.4 cikke legfontosabb rendelkezéseit összefoglaló folyamatábra az 1. mellékletben található.

A Szabályzat 4.4.2 cikke meghatározza a nemzeti doppingellenes szervezet hatáskörét nem nemzetközi szintű sportolókra vonatkozó gyógyászati célú mentességről szóló határozathozatal tekintetében. Amennyiben vita van arról, hogy egy nem nemzetközi szintű sportoló által kért gyógyászati célú mentességet melyik nemzeti doppingellenes szervezet hivatott elbírálni, a WADA dönt a vitában. A WADA döntése végleges, ellene fellebbezésnek helye nincs.

Amennyiben a nemzeti szakpolitika előírásai és súlypontjai figyelembe vételével valamely nemzeti doppingellenes szervezet a vizsgálati eloszlás tervezése során prioritást ad egyes sportágaknak, (a vizsgálatra és ellenőrzésre vonatkozó nemzetközi követelmény 4.4.1 cikkében foglaltak szerint), a nemzeti doppingellenes szervezet a vizsgálati eloszlási tervezése során prioritást nem kapott sportágak esetében eltekinthet a gyógyászati célú mentességre vonatkozó előzetes kérelmek vizsgálatától, ebben az esetben viszont köteles minden ezt követően vizsgált sportolónak engedélyezni a visszamenőleges hatályú gyógyászati célú mentesség kérelmezését. A nemzeti doppingellenes szervezet ilyen értelmű politikáját tegye közzé honlapján az érintett sportolók érdekében.]

5.2 Minden egyes nemzeti *doppingellenes szervezet*, nemzetközi sportági szövetség és jelentős sportesemény-szervező köteles TUEC bizottságot létrehozni a gyógyászati célú mentességek megadására vagy elismerésére vonatkozó kérelmek 4.1 cikkben foglalt feltételeknek való megfelelésének vizsgálatára.

[Kommentár az 5.2 ponthoz: Bár a jelentős sportesemény szervezője dönthet úgy, hogy automatikusan elismeri a már meglévő gyógyászati célú mentességeket, a sporteseményen részt vevő sportolóknak lehetőséget kell biztosítani az új TUE beszerzésére, amennyiben szükségessé válik. A jelentős sportesemény-szervező dönt arról, hogy e célból saját TUEC-et

hoz létre, vagy a feladatot harmadik féllel (pl. Sport Accord) kötött megállapodás keretében adhatja megbízásba. Mindegyik esetben a cél annak biztosítása, hogy az ilyen sporteseményben versenyző sportolók a versenyzés előtt gyorsan, hatékonyan beszerezhessék a gyógyászati célú mentességet.]

a. A TUEC-ekben legalább három (3), a *sportolók* ápolásában és kezelésében tapasztalattal és a klinikai, sport- és testedzési egészségügy alapos ismeretével rendelkező orvosnak kell szerepelnie. A fogyatékkal élő *sportolókat* érintő kérelmek esetében a TUEC legalább egy tagja rendelkezik a fogyatékkal élő *sportolók* ápolására és kezelésére vonatkozó specifikus tapasztalattal.

b. A határozatok függetlenségi szintjének biztosítása érdekében bármely TUEC tagjai többségének mentesnek kell lennie az érdekellentétektől vagy az őket jelölő *doppingellenes szervezetben* vállalt politikai felelősségtől. A TUEC minden tagja köteles aláírni az érdekellentétet kizáró, valamint a titoktartási megállapodást. (A nyilatkozat mintája a WADA honlapján megtalálható.)

5.3 Mindegyik *nemzeti doppingellenes szervezet*, nemzetközi sportági szövetség és *jelentős sportesemény-szervező* köteles egyértelmű eljárásrendet kialakítani a jelen *nemzetközi előírás* követelményeinek megfelelő *gyógyászati célú mentesség* TUEC-nél történő kérelmezése érdekében. Emellett (legalább) honlapján jól látható helyen köteles közzétenni az eljárás részleteit, és az információt a WADA részére is köteles megküldeni. A WADA ezt az információt saját honlapján újból közölheti.

5.4 Mindegyik *nemzeti doppingellenes szervezet*, nemzetközi sportági szövetség és *jelentős sportesemény-szervező* köteles (angol vagy francia nyelven) haladéktalanul bejelenteni az általa szervezett TUEC által megadott vagy megtagadott *gyógyászati célú mentességeket*, valamint egyéb *doppingellenes szervezetek* *gyógyászati célú mentességről* hozott határozatainak elismerését vagy el nem ismerését, az ADAMS vagy a WADA által jóváhagyott egyéb rendszer segítségével. A megadott *gyógyászati célú mentességeket* illetően a bejelentésben a következőknek kell szerepelnie (angol vagy francia nyelven):

a. nemcsak a jóváhagyott anyagot vagy módszert, hanem a dózist, gyakoriságot és az engedélyezett *alkalmazás* módját, a *TUE* időtartamát, az azzal összefüggésben támasztott esetleges feltételeket; valamint

b. a *gyógyászati célú mentesség* kérelmező nyomtatványt és a vonatkozó (angol vagy francia nyelvre fordított), azt igazoló klinikai információkat, hogy a *gyógyászati célú mentesség* tekintetében a 4.1 cikk feltételei teljesülnek (ehhez az információhoz kizárólag a WADA, a *sportolóra* nézve illetékes *nemzeti doppingellenes szervezet* és nemzetközi sportági szövetség, valamint azt a *sporteseményt szervező jelentős sportesemény-szervező* férhet hozzá, amelyen a *sportoló* indulni kíván).

[Kommentár az 5.4 ponthoz: A *gyógyászati célú mentességek elismerésének folyamatát* *nagyban megkönnyíti az ADAMS használata.*]

5.5 Abban az esetben, ha a *nemzeti doppingellenes szervezet* *gyógyászati célú mentességet* ad a *sportolónak*, köteles írásban felhívni a figyelmét, hogy (a) az adott *gyógyászati célú*

mentesség kizárólag országos szinten érvényes, és (b) ha a *sportoló nemzetközi szintű sportolóvá* válik vagy *nemzetközi sporteseményen* indul, e *gyógyászati célú mentesség* oda csak akkor érvényes, ha azt az adott nemzetközi sportági szövetség vagy *jelentős sportesemény-szervező* a 7.1 cikknek megfelelően elismeri. Ezt követően a *nemzeti doppingellenes szervezet* segítséget nyújt a *sportolónak* annak eldöntéséhez, hogy szükséges-e az általa megadott *gyógyászati célú mentességek* elismerését kérelmezni nemzetközi sportági szövetségnél vagy *jelentős sportesemény-szervezőnél*, az elismertetési eljárásban iránymutatással, támogatással szolgál a *sportolóknak*.

5.6 Mindegyik nemzetközi sportági szövetség és *jelentős sportesemény-szervező* köteles (legalább a honlapján jól láthatóan közzétéve és a WADA-hoz benyújtva) közzétenni azt az értesítést, amely egyértelműen meghatározza: (1) a hatáskörébe tartozó *sportolók* közül ki köteles *gyógyászati célú mentességet* igényelni nála és mikor; (2) a kérelem helyett milyen egyéb *doppingellenes szervezetek* *gyógyászati célú mentességre* vonatkozó döntéseit ismeri el automatikusan a 7.1(a) cikknek megfelelően; valamint (3) az egyéb *doppingellenes szervezetek* mely *gyógyászati célú mentességet* megadó határozatait kell a 7.1(b) cikk szerint elismertetésre benyújtani. A WADA ezt az információt saját honlapján újból közzölheti.

5.7 A *nemzeti doppingellenes szervezet* által megadott *gyógyászati célú mentesség* nem érvényes, ha a *sportoló nemzetközi szintű sportolóvá* válik vagy *nemzetközi sporteseményen* indul, kivéve, ha és amennyiben azt az adott nemzetközi sportági szövetség a 7.0 cikknek megfelelően elismeri. A *nemzeti doppingellenes szervezet* által megadott *gyógyászati célú mentesség* nem érvényes, ha a *sportoló nemzetközi szintű sportolóvá* válik vagy *nemzetközi sporteseményen* indul, kivéve, ha és amennyiben azt az adott nemzetközi sportági szövetség a 7.0 cikknek megfelelően elismeri. Ennek eredményeképpen, ha a nemzetközi sportági szövetség vagy *jelentős sportesemény-szervező* (vonatkozó esetben) nem ismeri el az adott *gyógyászati célú mentességet*, (a *sportoló* felülvizsgálati és fellebbezési jogának függvényében) a *gyógyászati célú mentességben* szereplő *tiltott anyag* vagy *tiltott módszer* jelenlétének, *használatának*, *birtoklásának* vagy *beadásának* mentesítéséhez az adott nemzetközi sportági szövetség vagy *jelentős sportesemény-szervező* tekintetében nem lehet sikeresen hivatkozni.

6.0 A TUE kérelmezési eljárás

6.1 A *gyógyászati célú mentességet* igénylő *sportoló* köteles azt a lehető leghamarabb kérelmezni. A kizárólag *verseny közben* *tiltott anyagok* esetében vészhelyzetet vagy kivételes helyzeteket kivéve a *sportoló* legalább a következő *versenye* előtt 30 nappal köteles *gyógyászati célú mentességet* kérni. A *sportoló* a megadott *gyógyászati célú mentesség* kérelmező nyomtatvány felhasználásával kérelmezi a mentességet a rá illetékes *nemzeti doppingellenes szervezetnél*, nemzetközi sportági szövetségnél ill. *jelentős sportesemény-szervezőnél* (megfelelő esetben). A *doppingellenes szervezetek* kötelesek az általuk használni kívánt kérelmező nyomtatványt honlapjukon letölthetővé tenni. A nyomtatványnak a 2. mellékletben szereplő mintán kell alapulnia. A *nemzeti doppingellenes szervezetek* a mintát további információk bekérésével módosíthatják, azonban abból szakaszokat vagy tételeket nem törölhetnek.

6.2 A *sportoló* a *gyógyászati célú mentesség* kérelmező nyomtatványt az ADAMS útján vagy a *doppingellenes szervezet* által megjelölt egyéb módon köteles a vonatkozó *doppingellenes szervezethez* benyújtani. A nyomtatványhoz csatolni kell a következőket:

- a. megfelelő képesítésű orvos által kiállított igazolás, mely tanúsítja, hogy a *sportolónak* gyógyászati okból szüksége van a *tiltott anyag* vagy *tiltott módszer használatára*; valamint
- b. az átfogó kórtörténetet, ideértve az eredeti diagnosztizáló orvos(ok) dokumentációját és a kérelem szempontjából releváns összes vizsgálat, laboratóriumi vizsgálat és képalkotó vizsgálat eredményét.

[Kommentár a 6.2(b) ponthoz: A diagnózissal, a kezeléssel és az érvényesség időtartamával kapcsolatban a WADA „TUEC-ek határozatait alátámasztó egészségügyi információk” c. kiadványa az irányadó.]

6.3 A *sportoló* köteles a *gyógyászati célú mentesség* iránti kérelem egy teljes másolatát, valamint a kérelem alátámasztására benyújtott összes anyag és információ másolatát megőrizni.

6.4 A TUEC kizárólag helyesen kitöltött, az összes vonatkozó dokumentumot mellékletben tartalmazó kérelem nyomtatvány alapján vizsgálja a *gyógyászati célú mentességre* irányuló kérelmeket. A nem teljes körű kérelmeket kiegészítésre visszaadják a *sportolónak*.

6.5 A TUEC a *sportolótól* vagy orvosától az általa a kérelem vizsgálatához szükségesnek tartott bármilyen további információt, vizsgálati eredményt vagy képalkotási eljárás eredményét kérhet; illetve az általa helyénvalónak ítélt egyéb orvosi vagy tudományos szakértők segítségét kérheti.

6.6 A *sportolónál* a *TUE* kérelem elkészítése és a TUEC által kért kiegészítések elkészítése során felmerült költségeket a *sportoló* viseli.

6.7 A TUEC a lehető leghamarabb, általában (azaz amennyiben kivételes körülmények nem állnak fenn) legfeljebb a teljes körű kérelem beérkezésétől számított legfeljebb 21 napon belül dönt a kérelem elbírálásáról. Valamely *rendezvény* előtt ésszerű határidőben benyújtott TUE iránti kérelem esetén a TUEC minden tőle telhetőt köteles megtenni azért, hogy a TUE eljárást a *rendezvény* kezdete előtt befejezze.

6.8 A TUEC határozatát írásban kell közölni a *sportolóval*, és az *ADAMS* vagy a *WADA* által jóváhagyott egyéb rendszer segítségével az 5.4 cikknek megfelelően a *WADA* és egyéb *doppingellenes szervezetek* rendelkezésére kell bocsátani.

- a. A *gyógyászati célú mentesség* megadására vonatkozó határozatban meg kell határozni a szóban forgó *tiltott anyag* vagy *tiltott módszer* TUEC által engedélyezett *alkalmazásának* dózisát, gyakoriságát, útját és időtartamát, a klinikai körülmények, valamint a *gyógyászati célú mentességgel* összefüggésben meghatározott esetleges feltételek figyelembe vételével.

- b. A *gyógyászati célú mentességet* elutasító határozatban ismertetni kell az elutasítás indoklását.

6.9 Mindegyik *TUE* a TUEC által meghatározott időtartamra érvényes, amelynek végén a mentesség automatikusan lejár. Ha a *sportolónak* a lejárati napját követően is szüksége van a

tiltott anyag vagy *tiltott módszer használatára*, köteles a lejárát előtt kellő időben új *gyógyászati célú mentességre* vonatkozó kérelmet benyújtani, hogy a lejárát napja előtt megfelelő idő álljon rendelkezésre a döntéshozatalra.

[Kommentár a 6.9 ponthoz: Az érvényesség időtartamával kapcsolatban a WADA „*TUEC-ek határozatait alátámasztó egészségügyi információk*” c. kiadványa az irányadó.]

6.10 Ha a *sportoló* nem teljesíti haladéktalanul a mentességet megadó *doppingellenes szervezet* által kirótt bármely előírást vagy feltételt, a *gyógyászati célú mentességet* lejárát előtt megvonják. Egy másik lehetőség, hogy a *gyógyászati célú mentességet* a WADA felülvizsgálata vagy fellebbezés hatására megváltoztatják.

6.11 Amennyiben a szóban forgó *tiltott anyagra* vonatkozó *gyógyászati célú mentesség* lejárátát, visszavonását vagy megváltoztatását követően nem sokkal *pozitív vizsgálati eredmény* születik, a *pozitív vizsgálati eredmény* első felülvizsgálatát bonyolító *doppingellenes szervezet* (Szabályzat 7.2 cikk) megvizsgálja, hogy az eredmény megfelel-e a *tiltott anyag gyógyászati célú mentesség* lejárátát, visszavonásának vagy megváltoztatásának időpontját megelőző *használatának*. Amennyiben igen, az ilyen *használat* (és a *tiltott anyag* ebből fakadó jelenléte a *sportoló mintájában*) nem minősül doppingvétségnek.

6.12 Abban az esetben, ha a *gyógyászati célú mentesség* megadását követően a *sportolónak* attól lényegesen eltérő dózisban, gyakorisággal, módon vagy időtartamban kell *szednie* a *tiltott anyagot* vagy *tiltott módszert* alkalmaznia, új *gyógyászati célú mentességet* kell kérnie. Ha a *tiltott anyag* vagy *tiltott módszer* jelenléte, *használata*, *birtoklása* vagy *alkalmazása* nem felel meg a megadott *gyógyászati célú mentesség* feltételeinek, a *gyógyászati célú mentesség* megléte nem zárja ki doppingvétség megállapítását.

7.0 A TUE elismerési eljárás

7.1 A Szabályzat 4.4 cikke előírja a *doppingellenes szervezeteknek* más *doppingellenes szervezetek* által megadott, a 4.1 cikk feltételeinek megfelelő *gyógyászati célú mentességek* elismerését. Ennélfogva, ha egy nemzetközi sportági szövetség vagy *jelentős sportesemény-szervező TUE* előírásainak hatálya alá kerülő *sportoló* már rendelkezik *gyógyászati célú mentességgel*, nem kell új *gyógyászati célú mentességet* kérnie a nemzetközi sportági szövetségtől vagy *jelentős sportesemény-szervezőtől*. Ehelyett:

a. A nemzetközi sportági szövetség vagy *jelentős sportesemény-szervező* kihirdetheti, hogy a Szabályzat 4.4 cikkéből fakadóan elfogadott *TUE* határozatokat (vagy az ilyen határozatok bizonyos kategóriáit, pl. meghatározott *doppingellenes szervezetek által* vagy konkrét *tiltott anyagokkal* kapcsolatban hozott határozatokat) automatikusan elismeri, feltéve, hogy az ilyen *gyógyászati célú mentességekre* vonatkozó határozatokról az 5.4 cikknek megfelelően beszámoltak, és így a WADA számára felülvizsgálatra rendelkezésre állnak. Ha a *sportoló TUE* mentessége az ily módon automatikusan elismert kategóriába tartozik annak megadása időpontjában, nem kell további lépéseket tennie.

[Kommentár a 7.1(a) ponthoz: A *sportolók terheinek könnyítése érdekében erősen javasolt a gyógyászati célú mentességre vonatkozó határozatok automatikus elismerése, amint azokról*

az 5.4 cikk szerint beszámoltak. Ha valamely nemzetközi sportági szövetség vagy jelentős sportesemény-szervező nem hajlandó az összes ilyen határozatot automatikusan elismerni, a lehető legnagyobb számú ilyen határozatot automatikusan el kell ismernie, pl. az olyan doppingellenes szervezetek jegyzékének közzététele útján, amelyek gyógyászati célú mentességre vonatkozó határozatait automatikusan elismeri, ill. azon tiltott anyagok jegyzékének közzététele útján, amelyekre vonatkozó gyógyászati célú mentességeket automatikusan elismer. A közzétételt az 5.3 cikkben meghatározottak szerint kell végezni, azaz az értesítést a nemzetközi sportági szövetség honlapján közzé kell tenni, és meg kell küldeni a WADA és a nemzeti doppingellenes szervezetek részére .]

b. Ilyen automatikus elismerés hiányában a *sportoló* köteles a *TUE* elismerését kérelmezni az adott nemzetközi sportági szövetségnél vagy *jelentős sportesemény-szervezőnél* akár az *ADAMS* útján, akár a nemzetközi sportági szövetség vagy *jelentős sportesemény-szervező* által meghatározott módon. A kérelemhez mellékelni kell a *TUE* és az eredeti *TUE* kérelmező nyomtatvány másolatát, valamint a 6.1 és 6.2 cikkben hivatkozott háttéranyagokat (kivéve, ha a gyógyászati célú mentességet megadott *doppingellenes szervezet* a mentességet és az azt alátámasztó anyagokat az 5.4 cikknek megfelelően az *ADAMS* útján vagy a *WADA* által jóváhagyott egyéb rendszer útján rendelkezésre bocsátotta már).

7.2 A *gyógyászati célú mentesség* elismertetésére vonatkozó nem teljes körű kérelmeket kiegészítésre és újbóli benyújtásra visszaadják a *sportolónak*. Emellett a TUEC a *sportolótól* vagy orvosától az általa a kérelem vizsgálatához szükségesnek tartott bármilyen további információt, vizsgálati eredményt vagy képalkotási eljárás eredményét kérhet a *TUE* elismeréséhez; illetve az általa helyénvalónak ítélt egyéb orvosi vagy tudományos szakértők segítségét kérheti.

7.3 A *sportolónál* a *TUE* elismerésére vonatkozó kérelem elkészítése és a TUEC által kért kiegészítések elkészítése során felmerült költségeket a *sportoló* viseli.

7.4 A TUEC a lehető leghamarabb, általában (azaz amennyiben kivételes körülmények nem állnak fenn) legfeljebb a teljes körű kérelem beérkezésétől számított legfeljebb 21 napon belül dönt a *TUE* elismerésére vonatkozó kérelem elbírálásáról. Valamely *rendezvény* előtt ésszerű határidőben benyújtott kérelem esetén a TUEC minden tőle telhető köteles megtenni azért, hogy határozatát a *rendezvény* kezdete előtt meghozza.

7.5 A TUEC határozatát írásban kell közölni a *sportolóval*, és az *ADAMS* vagy a *WADA* által jóváhagyott egyéb rendszer segítségével a *WADA* és egyéb *doppingellenes szervezetek* rendelkezésére kell bocsátani. A *gyógyászati célú mentesség* elismerését elutasító határozatban ismertetni kell az elutasítás indoklását.

8.0 A *TUE* határozatok *WADA* általi felülvizsgálata

8.1 A *Szabályzat* 4.4.6 cikke arról rendelkezik, hogy a *WADA* egyes esetekben köteles a nemzetközi sportági szövetségek *gyógyászati célú mentességre* vonatkozó határozatait felülvizsgálni, továbbá bármely egyéb *TUE* határozatot felülvizsgálhat, a 4.1 cikk szerinti feltételek teljesülésének meghatározása érdekében. A *WADA* a felülvizsgálatok elvégzésére az 5.2 cikk előírásainak megfelelő WADA TUEC bizottságot hoz létre.

8.2 Minden egyes felülvizsgálati kérelmet írásban kell a *WADA* elé terjeszteni, a kérelemhez mellékelni kell a *WADA* által megállapított kérelmezési díj befizetését, valamint a 6.2 cikkben meghatározott összes információ (vagy *gyógyászati célú mentesség* elutasításának felülvizsgálata esetén a *sportoló* által az eredeti kérelemmel összefüggésben benyújtott összes információ) másolatát. A kérelmet meg kell küldeni annak a félnek is, amelynek döntése a felülvizsgálat tárgyát képezi, továbbá a *sportolónak* (ha nem ő kérte a felülvizsgálatot).

8.3 Abban az esetben, ha a kérelem olyan *gyógyászati célú mentességre* vonatkozó határozatot illet, amelyet a *WADA* nem köteles felülvizsgálni, a *WADA* a kérelem kézhezvételét követően a gyakorlatilag lehetséges leghamarabb tájékoztatja a *sportolót* arról, hogy a *TUE* határozatot a *WADA TUEC* elé terjeszti-e felülvizsgálatra. Ha a *WADA* a *TUE* határozat elő nem terjesztése mellett dönt, a kérelmezési díjat visszatéríti a *sportolónak*. A *WADA* azon döntése, hogy a *gyógyászati célú mentességre* vonatkozó határozatot nem terjeszti a *WADA TUEC* elé, végleges, az ellen fellebbezésnek helye nincs. Maga a *gyógyászati célú mentességre* vonatkozóan hozott határozat ellen azonban még lehet helye fellebbezésnek, a *Szabályzat* 4.4.7 cikkében meghatározottak szerint.

8.4 Abban az esetben, ha a kérelem olyan, nemzetközi sportági szövetség által hozott, *gyógyászati célú mentességre* vonatkozó határozat felülvizsgálatát célozza, amelyet a *WADA* köteles felülvizsgálni, a *WADA* ettől függetlenül a határozatot visszaküldheti a nemzetközi sportági szövetséghez (a) tisztázás érdekében (például, ha a határozat indoklása nem egyértelmű); illetve (b) a nemzetközi sportági szövetség általi újbóli elbírálásra (pl. ha a *TUE*-t csak azért tagadták meg, mert hiányoztak egyes orvosi leletek vagy a 4.1 cikk szerinti feltételek teljesülését igazoló egyéb információk).

8.5 Abban az esetben, ha a felülvizsgálati kérelmet a *WADA TUEC* elé terjesztik, a *WADA TUEC* további tájékoztatást kérhet a *doppingellenes szervezettől* illetve a *sportolótól*, ideértve a 6.5 cikkben ismertetett további vizsgálatokat, illetőleg az általa megfelelőnek tartott egyéb orvosi vagy tudományos szakértők segítségét veheti igénybe.

8.6 A *WADA TUEC* bármely olyan megadott *gyógyászati célú mentességet* megváltoztat, amely nem felel meg a 4.1 cikkben szereplő feltételeknek. Abban az esetben, ha a megvont *TUE* előremutató (és nem visszamenőleges hatályú) *TUE*, a megváltoztatás a *WADA* által meghatározott napon lép hatályba (amely nem előzheti meg a *WADA sportolónak* küldött értesítése keltének napját). A megváltoztatás nem lehet visszamenőleges hatályú, a *sportoló* értesítést megelőzően elért eredményeit nem lehet *diszkvalifikálni*. Ha azonban a megvont *TUE* visszamenőleges hatályú, annak megváltoztatása is visszamenőleges.

8.7 A *WADA TUEC* a *gyógyászati célú mentesség* megtagadását megváltoztatja, ha a kérelem megfelel a 4.1 cikk feltételeinek, azaz a *gyógyászati célú mentességet* megadja.

8.8 Abban az esetben, ha a *WADA TUEC* a *Szabályzat* 4.4.3 cikkéből fakadóan (azaz kötelező felülvizsgálatra) eléje terjesztett nemzetközi sportági szövetségi határozatot vizsgál felül, előírhatja, hogy a felülvizsgálatban „vesztes” (azaz azon szervezet, amelynek álláspontját nem fogadja el) *doppingellenes szervezet* (a) köteles a határozatot a *WADA* elé terjesztő fél kérelmezési díját megtéríteni (vonatkozó esetben); illetve (b) a *WADA*-nál a felülvizsgálat tekintetében felmerült, a kérelmezési díj által nem fedezett költségeket köteles viselni.

8.9 Abban az esetben, ha a WADA TUEC a WADA által saját hatáskörben felülvizsgálat alá vont *gyógyászati célú mentességre* vonatkozó határozatot változtat meg, a WADA előírhatja a határozatot meghozott *doppingellenes szervezetnek* a WADA-nál a felülvizsgálat során felmerült költségek megtérítését.

8.10 A WADA a WADA TUEC indoklást is tartalmazó határozatát haladéktalanul köteles közölni a *sportolóval* és a rá illetékes *nemzeti doppingellenes szervezettel* és nemzetközi sportági szövetséggel (vonatkozó esetben még a *jelentős sportesemény-szervezővel* is).

9.0 Az információk titkossága

9.1 A *doppingellenes szervezetek* és a WADA által folytatott TUE-eljárások során a személyes információk gyűjtésének, tárolásának, kezelésének, nyilvánosságra hozatalának és megőrzésének meg kell felelnie a magánélet védelmére és a személyes információra vonatkozó *nemzetközi követelménynek*.

9.2 A *gyógyászati célú mentességet* vagy annak elismerését kérelmező *sportoló* köteles írásban beleegyezni:

a. a kérelemmel kapcsolatos összes információ továbbításába a jelen *nemzetközi előírás* szerint az akta felülvizsgálatára feljogosított összes TUEC minden tagjához, valamint szükség szerint az egyéb független orvosi vagy tudományos szakértőkhöz, valamint a *gyógyászati célú mentességre* irányuló kérelem kezelésében, felülvizsgálatában vagy fellebbezésében érintett összes munkatárs (köztük a WADA munkatársai) részére történő továbbításába;

b. a *sportoló* orvosának (orvosainak) felhatalmazásába, hogy a TUEC kérésére a TUEC által a *sportoló* kérelmének vizsgálata és elbírálása érdekében szükségesnek tartott bármilyen egészségügyi információt kiadhasson (kiadhassanak); valamint

c. a kérelemre hozott határozatot a *sportoló* felett *vizsgálati* vagy *eredménykezelési hatáskörrel* rendelkező összes *doppingellenes szervezet* rendelkezésére bocsátására.

[Kommentár a 9.2 ponthoz: A *sportoló személyes információinak gyűjtése* vagy *beleegyezésének beszerzése előtt* a *doppingellenes szervezet* köteles a *sportolóval* közölni a *magánélet védelmére és a személyes információra vonatkozó nemzetközi követelmény 7.1 cikkében meghatározott információkat.*]

9.3 A kérelmezési eljárást a szigorú orvosi titoktartás alapelveinek megfelelően kell lebonyolítani. Az érintett TUEC-ek tagjai, független szakértők és az érintett *doppingellenes szervezet* személyzete minden tevékenységét szigorú titoktartás mellett folytatja és titoktartási megállapodást ír alá. Különösen a következő információkat tartják titokban:

a. A *sportoló*, valamint a *sportoló* ápolásában érintett orvos(ok) által átadott összes orvosi információ és adat.

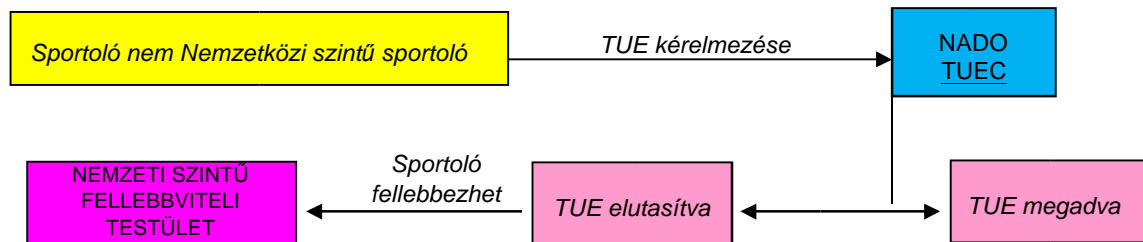
b. A kérelem összes részlete, beleértve a folyamatban érintett orvos(ok) neve(i).

9.4 Amennyiben a *sportoló* meg kívánja vonni bármely TUEC-től a jogot, hogy nevében bármilyen egészségügyi információt megszerezzen, erről köteles írásban értesíteni orvosát; azzal a feltétellel azonban, hogy a jog megvonása eredményeképpen a *sportoló gyógyászati célú mentességre* vagy annak elismertetésére irányuló kérelme visszavontnak minősül a mentesség jóváhagyása ill. elismerése nélkül.

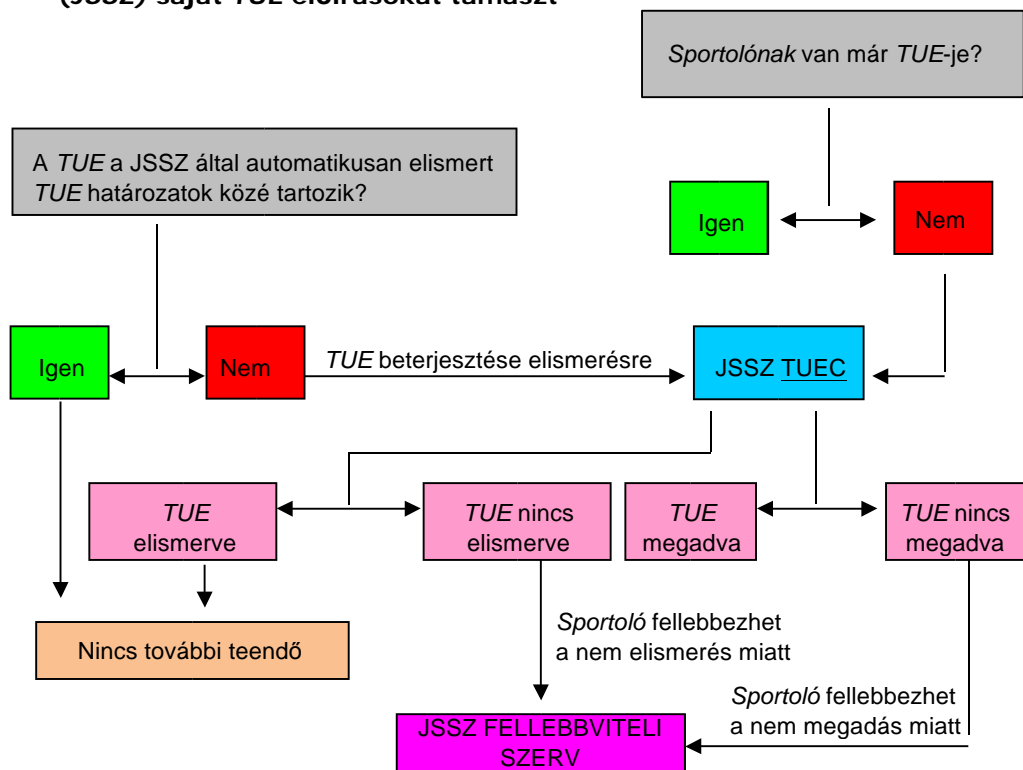
9.5 A *doppingellenes szervezetek* kizárólag a *sportoló* által a *gyógyászati célú mentességre* irányuló kérelemmel összefüggésben benyújtott információkat használhatja fel a kérelem elbírálására, valamint az esetleges doppingvétségek vizsgálatában és az ezzel kapcsolatos eljárások összefüggésében.

1. MELLÉKLET: SZABÁLYZAT 4.4 CIKK FOLYAMATÁBRA

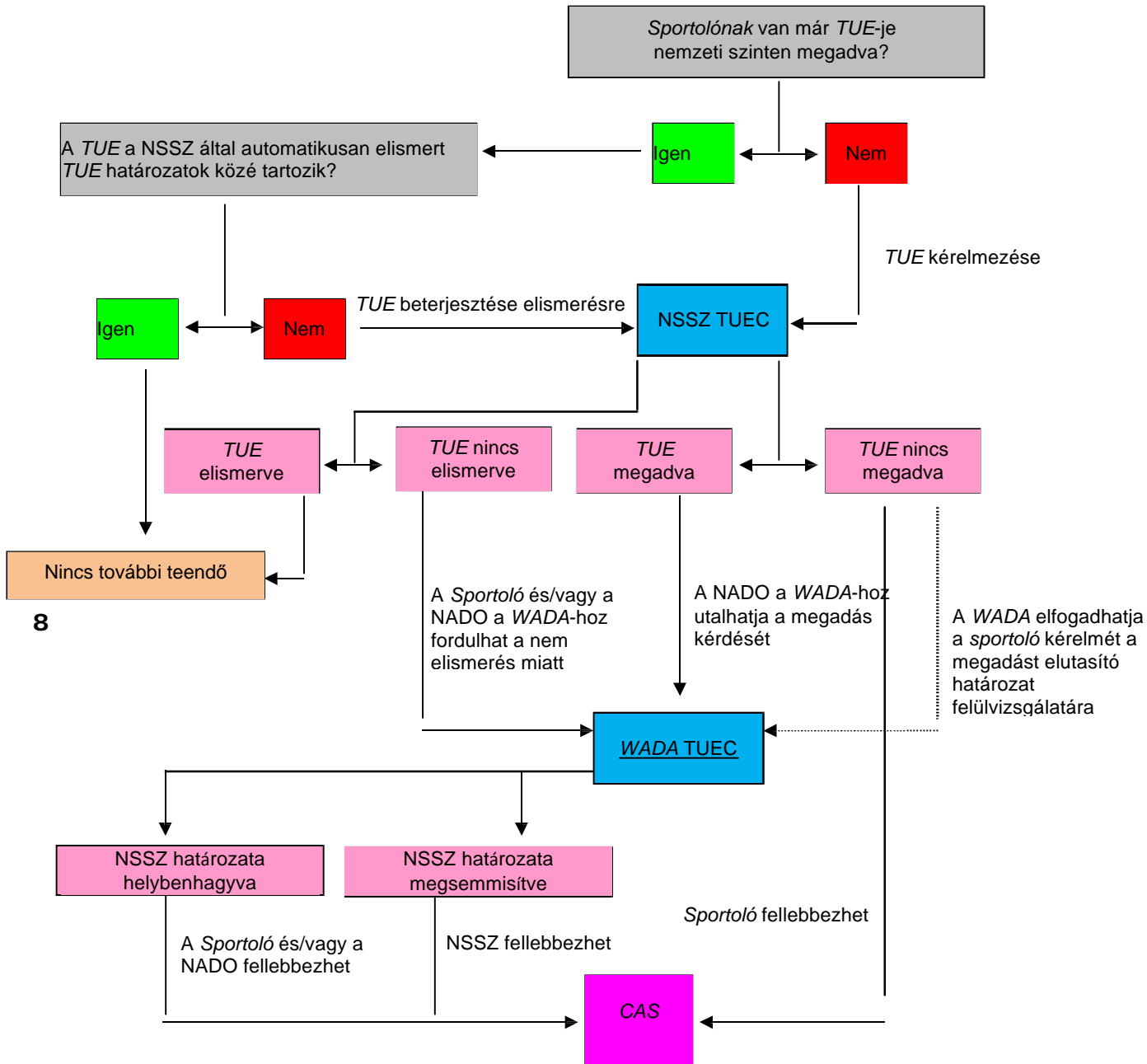
1. TUE eljárás, ha a sportoló nem nemzetközi szintű sportoló, amikor a TUE szükségessé válik



2. Sportoló olyan versenyre nevez, amelyen a jelentős sportesemény-szervező (JSSZ) saját TUE előírásokat támaszt



3. **TUE eljárás, ha a sportoló nemzetközi szintű sportoló (és így a nemzetközi sportági szövetség TUE előírásainak hatálya alá tartozik) a TUE szükségének felmerülésekor**



2. MELLÉKLET: TUE KÉRELEM NYOMTATVÁNYMINTA

Doppingellenes szervezet azonosítója

(ADO logója vagy neve)

Gyógyászati célú mentesség (TUE) KÉRELMEZŐ NYOMTATVÁNY

Kérjük, minden rovatot nagybetűvel vagy géppel töltsön ki! Az 1., 5., 6. és 7. pontot a sportoló, a 2., 3. és 4. pontot az orvos tölti ki. A nem teljesen vagy nem olvashatóan kitöltött kérelmeket visszaszolgáltatjuk és azokat teljes és olvasható formában újra be kell nyújtani.

1. Sportoló adatai

Vezetéknév: _____ Keresztnevek: _____

Nő Férfi Születési idő (n/h/é) _____

Cím: _____

Település: _____ Ország: _____ Irányítószám: _____

Tel.: _____ E-mail: _____
(nemzetközi előhívóval)

Sport: _____ Sportág/Beosztás: _____

Nemzetközi vagy nemzeti sportági szervezet:

Ha Ön parasportoló, kérjük, jelölje meg fogyatékoságát:

2. Orvosi információ (szükség esetén külön lapon folytatandó)

Diagnózis:

Ha az egészségi állapot kezelésére engedélyezett szer használható, kérjük, adjon klinikai indoklást a tiltott szer kért használatára!

Megjegyzés	Diagnózis
	<p>A diagnózist alátámasztó bizonyítékokat a jelen kérelemhez kell csatolni és azzal együtt kell benyújtani. Az orvosi bizonyítékok közt szerepelnie kell az átfogó kórtörténetnek és az összes releváns vizsgálat, laboratóriumi és képalkotó vizsgálat eredményének. Lehetőség szerint az eredeti leletek vagy levelek másolatát kell csatolni. A bizonyíték legyen a lehető legobjektívebb a klinikai körülmények tekintetében. Nem demonstrálható állapot esetében a kérelmet segíti a független támogató orvosi szakvélemény.</p>

3. Kezelés részletes adatai

Tiltott szer(ek): <u>Generikus név</u>	Dózis	Alkalmazás módja	Gyakoriság	Kezelés időtartama
1.				
2.				
3.				

4. Orvosi nyilatkozat

Igazolom, hogy a fenti 2. és 3. pontban szereplő információ pontos, a fent említett kezelés orvosi szempontból megfelelő.

Név: _____

Orvosi szakterület: _____

Cím: _____

Tel.: _____

Fax: _____

E-mail: _____

Orvos aláírása: _____ Kelt: _____

5. Visszamenőleges kérelmek

A jelen kérelem visszamenőleges?	Kérjük, jelölje meg az indokot:
Igen <input type="checkbox"/>	Sürgősségi kezelésre vagy akut egészségügyi állapot kezelésére volt szükség <input type="checkbox"/>
Nem <input type="checkbox"/>	Egyéb kivételes körülményeknek köszönhetően a mintavétel előtt a sportolónak nem volt elegendő ideje vagy lehetősége a kérelem benyújtására <input type="checkbox"/>
Ha igen, mikor kezdődött a kezelés?	Vonatkozó szabályok szerint elő nem írt előzetes kérelem <input type="checkbox"/>
<hr/>	Egyéb <input type="checkbox"/>
	Kérjük, ismertesse:
	<hr/> <hr/> <hr/>

6. Korábbi kérelmek

Adott már be korábban TUE iránti kérelmet? igen nem

Milyen anyagra vagy módszerre?

Kinek? _____ Mikor? _____

Határozat: Jóváhagyva

Elutasítva

7. Sportoló nyilatkozata

Alulírott _____, igazolom, hogy az 1., 5. és 6. pontban szereplő információ pontos. Felhatalmazást adok arra, hogy személyes egészségügyi információimat kiadják a doppingellenes szervezet (ADO), valamint a WADA erre felhatalmazott munkatársainak, a WADA TUEC (Gyógyászati célú mentességi bizottság), más ADO-k TUEC bizottságai és olyan felhatalmazott munkatársai részére, akik a Doppingellenes Szabályzat („Szabályzat”) ill. a gyógyászati célú mentességekre vonatkozó nemzetközi előírás rendelkezései szerint az információt megkapni jogosultak lehetnek.

Beleegyezem, hogy orvosom a fenti személyeknek az általuk kérelmem vizsgálatához és elbírálásához szükségesnek tartott bármilyen egészségügyi információt kiadjon.

Tudomásul veszem, hogy adataimat kizárólag a TUE-re irányuló kérelmem elbírálása céljára, az esetleges doppingellenes szabályszegés kivizsgálása és az erre irányuló eljárás összefüggésében használják fel. Tudomásul veszem, hogy ha bármikor (1) bővebb tájékoztatást kívánok egészségügyi adataim felhasználásáról; (2) gyakorolni kívánom hozzáférési és helyesbítési jogomat vagy (3) a fenti szervezeteknek az egészségügyi adataim megszerzésére vonatkozó jogát vissza kívánom vonni, köteles vagyok erről írásban értesíteni orvosomat és a rám nézve illetékes ADO-t. Tudomásul veszem, hogy a beleegyezésem megvonása előtt a TUE-hez kapcsolódóan benyújtott adataim megőrzésére szükség lehet, kizárólag egy esetleges doppingellenes szabályszegés megállapítása céljából abban az esetben, ha a Szabályzat ezt előírja.

Hozzájárulok, hogy a jelen kérelemről hozott határozatot minden, felettem vizsgálati ill. eredménykezelési hatáskörrel bíró ADO vagy egyéb szervezet tudomására hozzák.

Tudomásul veszem és elfogadom, hogy a rám vonatkozó információk és a jelen kérelemről hozott határozat a lakóhelyem szerinti országon kívül található szervezetekhez is eljuthatnak. Egyes országokban az adatvédelmi és magánélethez fűződő jogok nem feltétlenül egyenértékűek a lakóhelyem szerinti országban érvényesekkel.

Tudomásul veszem, hogy amennyiben úgy vélem: személyes információmat nem a fenti beleegyezésnek és a magánélet védelmére és a személyes információkra vonatkozó nemzetközi követelménynek megfelelően használják fel, panasszal élhetek a WADA vagy a CAS felé.

Sportoló aláírása: _____ **Kelt:** _____

Szülő/gondviselő aláírása: _____ **Kelt:** _____

(ha a sportoló kiskorú vagy a jelen nyomtatvány aláírásában őt gátló fogyatékból szenved, a sportolóval együtt vagy nevében egy szülő vagy gondviselő köteles a nyomtatványt aláírni)

Kérjük, a kitöltött nyomtatványt az-hoz nyújtsa be a következő módon, egy másolatot pedig őrizzen meg saját nyilvántartása céljára: